

Rapport d'activité

2024



RECYCLAGE | TRAITEMENT & VALORISATION DES DÉCHETS | RETOUR AU SOL | PRODUCTION D'ÉNERGIE

**Transformer nos déchets
en énergie positive**





Le mot du Président

Questions à Bruno Valiente

Président du Sydetom66

Monsieur le Président, 2024 fut une année riche en réalisations et lancements de projets, pouvez-vous nous en dire plus ?

L'année écoulée a permis la poursuite d'un ambitieux programme d'investissements pour reconstruire, rénover et réhabiliter progressivement les installations du syndicat : 2023 avait vu la mise en service d'un nouveau quai de transfert à Ur, 2024 a vu la réalisation de la plateforme de déchets végétaux à Arles-sur-Tech et le lancement du projet d'éco-pôle à Thuir comprenant un nouveau quai de transfert et une plateforme de déchets végétaux.

À ces projets se sont ajoutés des travaux conséquents pour la maintenance et la réfection de l'ensemble des sites du syndicat : au total, ce sont **14 millions d'euros d'investissements qui sont programmés d'ici 2027**.

Toujours en 2024, le Sydetom66 a engagé la procédure d'attribution de la future délégation de service public de son usine et centre de tri Arc Iris à Calce. Notre objectif est de nous assurer que le futur délégataire prendra en charge de façon optimale, dès juillet 2026, l'exploitation et les évolutions de l'usine de valorisation énergétique et du centre de tri : pour toujours plus de production d'énergie et de recyclage, pour une durée de 12 ans, et tout en confortant le patrimoine industriel emblématique du site.

2024 a officialisé la compétence du Sydetom66 en matière de traitement de tous les flux de déchèteries, est-ce important ?

Oui c'est une évolution majeure pour le syndicat. Pour rappel, suite au rapport de la Chambre Régionale des Comptes en 2021, les élus du Sydetom66 ont choisi d'assurer cette compétence supplémentaire dont la mise en œuvre opérationnelle en 2024 s'est effectuée dans un double objectif : mutualiser les modes de traitement et limiter le transport entre déchèteries et exutoires de valorisation.

En 2024, cela signifie que le traitement de près de 110 000 tonnes de déchets collectés dans les 35 déchèteries et éco-sites des Pyrénées-Orientales a été pris en charge dans son intégralité par le Sydetom66.

Encore un bel exemple d'avancée significative en faveur de la valorisation des déchets, en étroite collaboration avec les intercommunalités !

Un sujet qui vous tient à cœur ?

J'ai souhaité instaurer une gouvernance ouverte et partagée pour que l'ensemble des Vice-présidents et des membres du Bureau, représentant tous les EPCI et adhérents du syndicat, soient pleinement informés des grandes orientations et associés aux décisions majeures.

Les groupes de travail, les réunions de vice-présidents, les bureaux et comités syndicaux, les nombreux temps de consultation et d'échange que nous avons instaurés, témoignent de cette volonté profonde de dialogue, de concertation et de transparence.

Cette identité fondée sur la mutualisation et la solidarité à l'échelle de tout le territoire fait la force du Sydetom66, elle est la clé de notre réussite collective.

Quel message souhaitez-vous adresser au terme de cette année 2024 ?

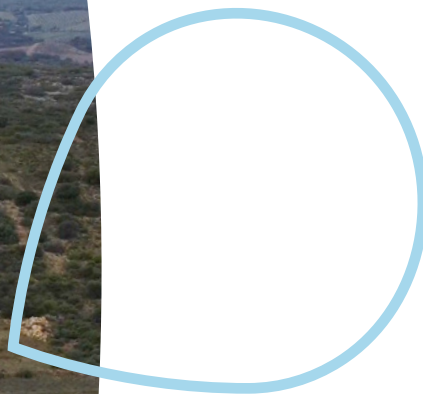
Je tiens d'abord à exprimer mes remerciements à l'ensemble des élus pour le travail accompli dans un bel esprit collaboratif ainsi que ma satisfaction pour le professionnalisme et l'engagement dont font preuve les personnels du Syndicat.

Le bilan de 2024 constitue un formidable tremplin pour poursuivre notre mission au service du territoire et de ses habitants.

Ce mandat qui s'achèvera en 2026 s'est révélé particulièrement dense, exigeant et résolument tourné vers l'avenir.

Nous pouvons être fiers du chemin parcouru et du travail accompli collectivement.

Le Sydetom66 est aujourd'hui un syndicat stable, disposant d'un excellent bilan financier, et totalement préparé pour relever les défis à venir.



Sommaire

I Le Sydetom66	p. 6	V Soutien au réemploi et Actions de sensibilisation	p. 40
• Les temps forts 2024	p. 6	• Soutien au réemploi	p. 41
• Les chiffres clés 2024	p. 9	• Actions de sensibilisation	p. 42
• Les Elus	p. 10		
• Les compétences	p. 12		
• La hiérarchie des modes de traitement	p. 13		
• Les installations	p. 14		
• Carte des infrastructures	p. 15		
II Valorisation Organique	p. 16	VI Les équipes du Sydetom66	p. 44
• Déchets Végétaux	p. 18	• Actualités 2024	p. 44
• Biodéchets	p. 20	• Effectifs & Métiers	p. 45
• Boues de Step	p. 22		
III Valorisation Matière	p. 24	VII Les Données financières	p. 46
• Verre	p. 26	• 3 budgets	p. 47
• EMR	p. 27	• Dette	p. 47
• Déchèteries	p. 30	• Budget général	p. 48
• REP et REP PMCB	p. 32	• Contributions EPCI	p. 49
IV Valorisation énergétique	p. 34	VIII Actions engagées 2025-2026	p. 50
• Présentation historique du site Arc Iris	p. 35		
• Piste DFCI	p. 35		
• Fonctionnement de l'UVE	p. 36		
• Tonnages incinérés	p. 37		
• Production d'électricité et de chaleur	p. 38		
• DSP	p. 39		
		IX Annexes	p. 52
		• Détail des tonnages entrants	p. 53
		• Valorisation des matériaux sortants	p. 54
		• Refus et Traitement des déchets ultimes	p. 55
		• Boues de STEP : détail par EPCI	p. 56
		• Détail des soutiens des éco-organismes	p. 57
		• Données financières : maîtriser les coûts	p. 58
		X Glossaire	p. 60

Les temps forts 2024

La Vie du syndicat

Les réunions des Vice-présidents

Les **11 Vice-présidents** se réunissent régulièrement pour partager, travailler, formuler des propositions et établir avec le Président les grandes lignes directrices du syndicat.

Le Bureau Syndical

Réunis en amont de chaque séance plénière **les 19 membres du Bureau** ont pour mission d'examiner, de discuter et d'émettre des avis relatifs aux différents dossiers avant présentation et vote en séance de Comité syndical.

Le Comité syndical

Composé de 38 membres délégués représentant **les 13 adhérents (12 intercommunalités et 1 syndicat de collecte)**, le Comité syndical se réunit pour débattre et délibérer de tous les sujets relatifs aux compétences de traitement et valorisation de déchets exercées par le syndicat.

Construire, rénover et aménager le patrimoine du syndicat

● Inauguration de l'aire de Déchets Végétaux à Arles-sur-Tech



Inaugurée le 24 mai 2024, cette aire d'une capacité de 2000 tonnes de déchets végétaux par an facilite les apports des déchets des particuliers, des professionnels et des collectivités du Haut-Vallespir, et permet au syndicat d'assurer la réception et le traitement des déchets végétaux au plus près des besoins du territoire.

Durée des travaux : 3,5 mois

Coût : 600 000 €

● Démantèlement de l'ancien quai de transfert de Ur

Avec l'ouverture en juillet 2023 du nouveau quai de transfert du Sydetom66 à Ur, l'ancien quai, qui était en service depuis 1999, a été désaffecté.

En partenariat avec la Communauté de Communes Pyrénées-Cerdagne, propriétaire du foncier de l'ancien quai, le Sydetom66 a procédé au retrait et la valorisation des équipements de réception de déchets (pont bascule, compacteur,...) et le bâti a été déconstruit par l'EPCI.

Coût : 74 887 €

● Création d'une piste DFCI

Une piste DFCI (Défense des Forêts contre l'Incendie) de près d'1,5 km a été créée autour du site Arc Iris afin de prévenir le risque d'incendie, de sécuriser et de garantir la protection des personnels, des installations et des abords de l'usine et du centre de tri.

Durée des travaux : 3 mois

Coût : 135 348 €

Subvention Fonds vert accordée : 90 232 €





S'adapter aux évolutions du monde des déchets

● Prise de compétence du traitement de tous les flux de déchèterie

Depuis le 1^{er} janvier 2024, le traitement de l'ensemble des flux collectés dans les 35 déchèteries et 2 éco-sites du territoire relève de la compétence du Sydetom66.

Ce sont ainsi huit flux supplémentaires issus des déchèteries (les bois A et B, les cartons, les ferrailles, les gravats, le plâtre, les pneumatiques, les souches) dont le traitement a été confié au syndicat, en sus de ceux dont le Sydetom66 avait d'ores et déjà la charge (déchets végétaux, tout-venant de déchèteries, amiante, et toutes les REP spécifiques, que ce soit ameublement, déchets dangereux des ménages, D3E, huiles, piles, les articles de sport et de loisir, les textiles-linge-chaussures).

Depuis le 1^{er} janvier 2024, le Sydetom66 assure la compétence de traitement de tous les flux de déchèterie :

Tonnages : 91 165 tonnes valorisées

● Signature du contrat REP Bâtiment

En 2024, le secteur du Bâtiment et des Travaux Publics (BTP) a généré environ 240 millions de tonnes de déchets en France, représentant près de 70% de la production totale de déchets du pays. La mise en place de la REP Bâtiment a ainsi pour objectif d'améliorer la réutilisation et le recyclage des Produits et Matériaux de Construction du Bâtiment (PMCB). Grâce à l'étroit travail collaboratif entre les 12 intercommunalités gestionnaires des 35 déchèteries du territoire et le syndicat, le contrat REP Bâtiment a pu être signé en un temps record, permettant aux intercommunalités et au Sydetom66 de réaliser des économies sur les coûts de transport et de traitement pour les flux de déchets PMCB.

À noter que le déploiement de la REP sur l'ensemble du département a pu s'organiser sans travaux d'aménagement nouveaux dans les déchèteries et contribue à diminuer de façon significative (en moyenne 16%) les déchets de type tout-venant des déchèteries.

Déploiement : de septembre 2024 à printemps 2025

● Compostage des biodéchets

Depuis le 1^{er} janvier 2024, et dans la continuité de précédentes expérimentations, plusieurs intercommunalités assurent la collecte séparée de tout ou partie des biodéchets produits sur leur territoire.

Afin d'être en capacité d'en assurer le traitement à un prix compétitif, tout en favorisant le retour au sol, le Sydetom66 a aménagé sa plateforme de déchets végétaux située à Argelès-sur-Mer et obtenu un agrément sanitaire pour le traitement des biodéchets par compostage.

Désormais, ce sont les équipes du syndicat en poste sur la plateforme qui assurent en régie, et en toute conformité, la réception et la mise en compostage des biodéchets apportés par les collectivités.

Capacité : jusqu'à 700 tonnes de biodéchets par an

Économie circulaire : Valoriser l'énergie produite

Production de chaleur et alimentation de réseaux de chaleur

Depuis 2019, l'Unité de Valorisation Énergétique du Sydetom66 alimente, via son réseau de transport de 11 kms, un réseau de chaleur urbain desservant industriels et équipements publics (piscines, groupes scolaires, ...) à Perpignan.

Depuis octobre 2024, l'UVE alimente un deuxième réseau de chaleur, permettant ainsi de desservir de nouveaux équipements publics et logements situés sur les communes de Perpignan et Saint-Estève.



Réduire l'empreinte carbone des activités

● Passage au photovoltaïque sur des installations du syndicat

Le Sydetom66 mène depuis plusieurs années une politique de solarisation des toitures de ses installations. Ainsi, des centrales photovoltaïques sont installées sur le toit de toutes les nouvelles constructions ou lors de rénovations importantes du bâti existant. La production électrique est réinjectée dans le réseau et/ou autoconsommée.

6 bâtiments sont désormais équipés d'installations photovoltaïques :

- Siège : dont 60% de la production ont été auto-consommées en 2024.
- Quai de transfert de Saint-Hippolyte
- Quai de transfert à Ur
- Recyclerie du Vallespir
- Recyclerie d'Elne

● Renouvellement du parc automobile

Chaque année, ce sont en moyenne 300 000 kms qui sont parcourus par les véhicules du syndicat.

Le Sydetom66 s'est engagé dans une politique de renouvellement éco-responsable de sa flotte automobile.

En 2024, 7 anciens véhicules diesel ont été remplacés par :

- 3 véhicules électriques
- 4 véhicules hybrides essence

Mise à l'honneur du Syndicat

31 mars 2024 : Lauréat de l'appel à projets CITEO

Le Sydetom66 a été désigné lauréat de l'appel à projet lancé par CITEO portant sur l'amélioration de la qualité du tri des EMR. Ce projet porte sur une enveloppe financière proche de 600 000 € et sera financé par CITEO à hauteur de 60%. Le programme d'actions à engager allie usage d'une technologie nouvelle, avec une IA embarquée dans les camions de collecte, renforcement de la pédagogie en direction des habitants, des relais associatifs et des élus, mise à disposition de nouveaux supports de communication aux intercommunalités, campagne multimédia, ...

5 novembre 2024 : Remise du Trophée Impact Métal

Dans le cadre des 10 ans du Trophée Métal, le Sydetom66 a reçu le Trophée Impact Métal décerné par le CELAA (Club de l'Emballage Léger en Aluminium et en Acier) pour sa communication et ses actions en faveur du recyclage des aluminiums et emballages métalliques légers.



Anticiper l'avenir

Renouvellement de la Délégation de Service Public du Sydetom66 pour l'exploitation du site Arc Iris à Calce

Le terme de la concession de service public approchant, les élus du Sydetom66 ont approuvé dès juin 2023, le principe de son renouvellement, pour une durée de 12 années à compter de juin 2026.

2024 a ainsi vu le démarrage de la procédure d'attribution du nouveau contrat de délégation de service public, avec la publication du dossier de consultation des entreprises d'avril à octobre.

Le titulaire du futur contrat de DSP sera choisi par le Comité syndical en fin d'année 2025.

Il sera chargé d'assurer, au sein du site Arc Iris, le traitement et la valorisation des Ordures Ménagères résiduelles (OMr), des Emballages Ménagers et papiers Recyclables (EMR) et des Tout-Venants (TV) de déchèteries, pour les années 2026 à 2038.

Les Chiffres Clés 2024



Les Élus

Le Président & les Vice-présidents



Bruno VALIENTE

Président
Maire de Calce
Délégué de la CU Perpignan
Méditerranée Métropole



Raymond PLA

1^{er} Vice-président
Maire d'Ortaffa
Délégué de la CC
Albères Côte Vermeille
Illibérès



Pierre TAURINYA

Vice-président
Maire de Brouilla
Délégué de la CC
des Aspres



Jean-Jacques THIBAUT

Vice-président
Maire de Théza
Délégué de la CC
Sud Roussillon



Jean-Louis ALIET

Vice-président
Adjoint au Maire de Saint-Laurent-de-la-Salanque
Délégué de la CU Perpignan
Méditerranée Métropole



Jeannine GARRABE-POUGET

Vice-présidente
Présidente du SMROM
de Font-Romeu



Nicolas BARTHE

Vice-président
Maire de Toulouges
Délégué de la CU Perpignan
Méditerranée Métropole



Joseph SILVESTRE

Vice-président
Maire de Corbère
Délégué de la CC
Roussillon-Conflent



Roger FERRER

Vice-président
Maire d'Estagel
Délégué de la CU Perpignan
Méditerranée Métropole



Patrick CASADEVALL

Vice-président
Conseiller Municipal de
Saint-Jean-Pla-de-Corts
Délégué de la CC du Vallespir



Jacques BARTHES

Vice-président
Maire de Lesquerde
Délégué de la CC
Agly-Fenouillèdes



Jean-Marie ARIS

Vice-président
Maire de Sainte-Léocadie
Délégué de la CC
Pyrénées-Cerdagne

Les membres du bureau



Pierre BATAILLE

Maire de Fontrabousse-Espousouille
Président délégué de la CC
Pyrénées Catalanes



Gilles FOXONET

Maire de Baixas
Délégué de la CU Perpignan
Méditerranée Métropole



Frédéric FUENTES

Adjoint au Maire de Pia
Délégué de la CC
Corbières Salanque
Méditerranée



Christian GRAU

Maire de Cerbère
Délégué de la CC
Albères Côte Vermeille
Illibérès



Stéphane LODA

Maire de Canet-en-Roussillon
Délégué de la CU Perpignan
Méditerranée Métropole



Jean MAURY

Maire de Ria-Sirach
Délégué de la CC
Conflent Canigó



Bernard REMEDI

Conseiller Municipal de
Prats-de-Mollo-la-Preste
Délégué de la CC
du Haut Vallespir

Les membres du Comité syndical



**José
ANGULO**

Adjoint au Maire de Céret
Délégué de la CC
du Vallespir



**Guillaume
CERVANTES**

Maire de Le Tech
Délégué de la CC
du Haut Vallespir



**Claude
GRAU**

Maire d'Egat
Délégué de la CC
Pyrénées Cerdagne



**Patrick
PASCAL**

Maire de Villeneuve-
de-la-Rivière
Délégué de la CU Perpignan
Méditerranée Métropole



**Fernand
ROIG**

Conseiller Municipal de
Corbère
Délégué de la CC
Roussillon-Conflent



**Laurence
AUSINA**

Maire de Bompas
Déléguée de la CU Perpignan
Méditerranée Métropole



**Henri
BAUDET**

Maire de Bolquère
Délégué de la CC
Pyrénées Catalanes



**Jean-Louis
JALLAT**

Maire d'Olette
Président délégué
de la CC Conflent Canigó



**Marc
PETIT**

Maire de Clairà
Délégué de la CC
Corbières Salanque
Méditerranée



**Pierre-Jean
SCHRECK**

Adjoint au Maire de Rivesaltes
Délégué de la CU Perpignan
Méditerranée Métropole



**Alain
BEZIAN**

Maire de Llauro
Délégué de la CC
des Aspres



**Thierry
DEL POSO**

Maire de Saint-Cyprien
Président délégué de
la CC Sud Roussillon



**Laurent
LEYGUE**

Maire d'Estavar
Délégué de la CC
Pyrénées Cerdagne



**Armelle
REVEL FOURCADE**

Maire du Soler
Déléguée de la CU Perpignan
Méditerranée Métropole



**Robert
VILA**

Maire de Saint-Estève
Président délégué de la
CU Perpignan Méditerranée
Métropole



**Guy
CALVET**

Maire de Saint-Arnac
Délégué de la CC
Agly-Fenouillèdes



**Alain
FERRAND**

Maire de Barcarès
Délégué de la CU
Perpignan Méditerranée
Métropole



**Jean-Charles
MORICONI**

Maire de Pollestres
Délégué de la CU Perpignan
Méditerranée Métropole



**Roger
RIGALL**

Maire de Llupia
Délégué de la CU Perpignan
Méditerranée Métropole



**1
SYNDICAT**

**38
ÉLUS**

**12
INTERCOMMUNALITÉS**

**1
SYNDICAT
DE COLLECTE**

**500 647
HABITANTS PERMANENTS**

Les compétences

Transporter, traiter et valoriser les déchets à l'échelle d'un territoire

Exploiter en régie 24 sites

- **79 agents qui assurent chaque jour :**

- La réception et la gestion des déchets
- L'exploitation de 12 quais de transfert et 12 plateformes de déchets végétaux
- La sensibilisation de publics
- Le pilotage de nombreux projets d'économie circulaire
- Un partenariat solide avec les intercommunalités du territoire

- **Le Sydetom66 traite près de 400 000 tonnes de déchets par an**

Parmi les déchets produits par les ménages : ordures, emballages et papiers, verre, déchets végétaux, gravats, bois etc... + de 92% sont valorisés grâce à des traitements spécifiques pour une valorisation optimale :

- Valorisation matière
- Valorisation organique
- Valorisation énergétique



S'engager ensemble

Collaboration avec les EPCI

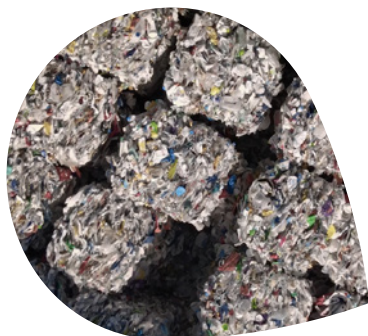
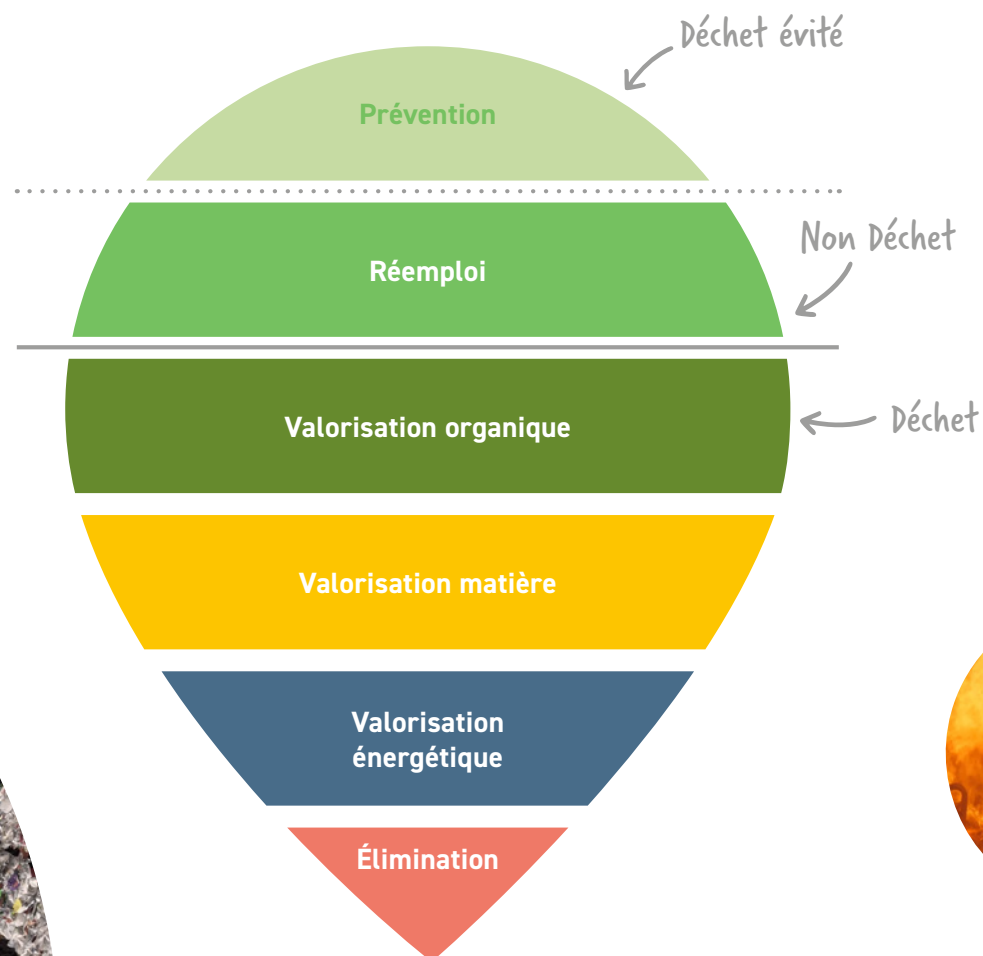
Le Sydetom66 travaille en étroite collaboration avec tous les acteurs du territoire : intercommunalités, partenaires, prestataires pour une efficacité maximale ! Ainsi, en 2024, **7 réunions avec les représentants techniques des intercommunalités** (Les Rencontres EPCI) ont permis de travailler ensemble autour de projets et ambitions partagées tels que le compostage des biodéchets, l'amélioration de la qualité du tri des emballages et du verre, la mise en place de la REP Bâtiment (PMCB) dans les déchèteries.

La hiérarchie des modes de traitement

L'ensemble des actions du Sydetom66 sont menées en conformité avec **la hiérarchie des modes de traitement des déchets**, dans l'objectif de favoriser l'économie circulaire, en privilégiant le retour au sol, le recyclage et la valorisation énergétique.

En 2024, le taux de valorisation des déchets a encore progressé pour s'établir à 92%.

93%
DE DÉCHETS VALORISÉS
Données 2024



Les installations et les moyens techniques

Pour répondre aux besoins du service public, et assurer une gestion optimale des déchets, le Sydetom66 dispose de 25 sites répartis sur le territoire départemental

● 12 quais de transfert

Réceptionner et réacheminer les déchets ménagers

Véritables points de regroupement et massification des déchets, les quais de transfert sont gérés et exploités par le syndicat : on y réceptionne les bennes de déchets ménagers de type ordures ménagères et emballages avant leur réacheminement vers l'UTVE du Sydetom66 à Calce.

● 12 aires et plateformes de déchets végétaux

Faciliter le retour au sol de nos déchets organiques

Créées et aménagées par le Sydetom66, ces installations permettent la valorisation des déchets végétaux qui sont criblés, broyés, compostés puis transformés en amendements organiques de types Broyat Vert (BV), Broyat Vert Criblé (BVC) et compost par les équipes de la régie du syndicat.

Un bel exemple d'économie circulaire : les déchets végétaux retournent au sol en circuit court pour le nourrir et l'enrichir !

● 1 UTVE du Sydetom66, site Arc Iris

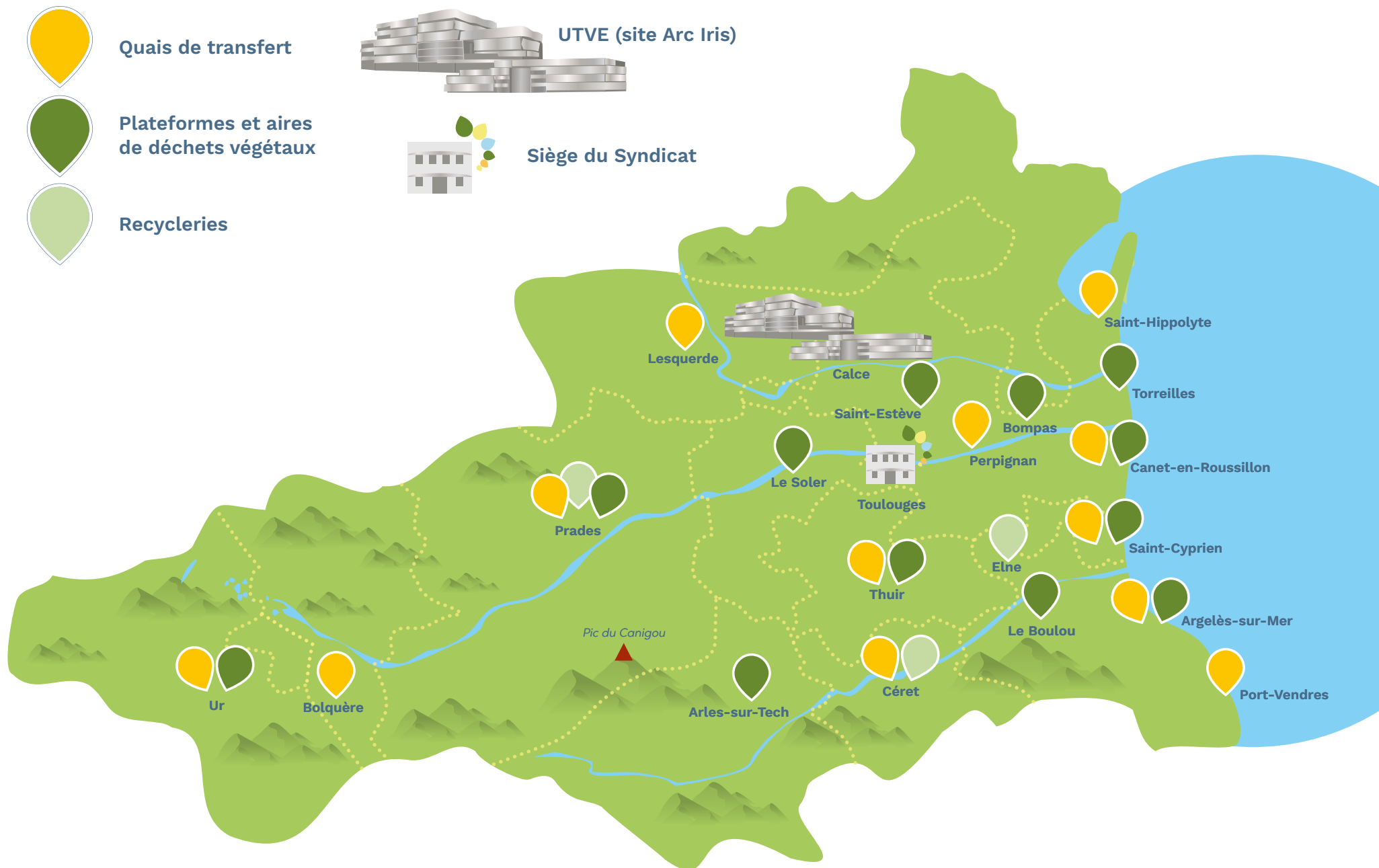
Valoriser nos déchets

Situé sur le territoire de Calce et doté d'une architecture remarquable, ce site s'intègre parfaitement dans le paysage.

Le syndicat en a confié la gestion à un Déléataire de Service Public (DSP) qui a la charge d'exploiter les deux installations du site jusqu'en juin 2026 :

- **L'Usine de Valorisation Énergétique (UVE)** : Produire de l'énergie avec nos déchets ! 231 194 tonnes de déchets incinérés permettent de produire de l'électricité et d'alimenter deux Réseaux de Chaleur Urbain (RCU)
- **Le Centre de Tri (CdT)** : Recycler papiers et emballages ! 30 000 tonnes de déchets sont triées au centre de tri puis envoyées dans des usines de recyclage





La Valorisation Organique





En 2024, le Sydetom66 a traité
et valorisé **84 098** tonnes de
déchets organiques.



 **Déchets végétaux**

 **Biodéchets**

 **Boues de
stations d'épuration**

**La Valorisation
Organique représente**

21%

**DE L'ENSEMBLE DES
DÉCHETS VALORISÉS**



La Valorisation Organique des déchets végétaux

La valorisation organique des déchets végétaux permet de recycler les déchets végétaux issus des jardins et de l'entretien des espaces verts. Traités par le Sydetom66 sur ses installations, ils sont transformés en amendements pour améliorer et enrichir les sols. Ce compostage industriel contribue à réduire le volume des déchets non valorisés, favorisant l'utilisation de matières organiques naturelles et le retour au sol, au profit d'une économie circulaire.



Tonnages des déchets végétaux réceptionnés par producteurs en 2024

Agly-Fenouillèdes	321
ACVI	7 066
Aspres	1 599
Conflent Canigó	1 746
C3SM	1 546
Haut Vallespir	503
PMM	22 173

Pyrénées Catalanes	499
Pyrénées-Cerdagne	682
Roussillon-Conflent	1 791
Sud Roussillon	4 216
SMROM	118
Vallespir	1 923
Professionnels	3 156

TOTAL déchets végétaux 2024 47 338 t

pour faciliter le retour au sol de nos déchets organiques

Après réception des déchets végétaux, les équipes du Syndicat en assurent le broyage et le criblage en vue de la production de broyats et de compost



2402 t



Produit issu des déchets végétaux secs puis broyés

LE BROYAT

Applications :
en mulch / en paillage

Intérêts agronomiques :

- Protège le sol
- Limite l'évaporation et protège du gel
- Enrichit le sol en matière organique
- Nourrit la faune du sol

14 484 t



Produit issu des déchets végétaux frais (rameaux, tiges, feuilles...), broyés puis criblés à une maille de 60 mm

LE BVC • Broyat Vert Criblé

Applications :
épandage / paillage

Intérêts agronomiques :

- Améliore la rétention d'eau et la porosité du sol
- Favorise le développement de la mésofaune
- Inhibe la pousse des adventices
- Régénère le sol sur le long terme

2377 t



Produit issu de la valorisation des déchets végétaux exclusivement sur les sites d'Argelès-sur-Mer et Saint-Cyprien, à l'issue d'un cycle de 9 à 12 mois. Le processus de fabrication comprend, après broyage, une phase de fermentation, maturation puis un criblage à une maille de 20 mm.

LE COMPOST

Applications :

(1/4 de compost pour 3/4 de terre)
Fumure de fond pour les plantations / fumure d'entretien pour redresser le taux de matière organique du sol.

Intérêts agronomiques :

- Favorise la croissance et l'enracinement des plantes
- Améliore le rythme de diffusion des nutriments, la porosité du sol et la capacité de rétention d'eau
- Stimule l'activité biologique
- Procure au sol une meilleure résistance à l'érosion

18 482 t



LE CO-COMPOSTAGE

Déchets végétaux broyés et mélangés aux boues de stations d'épuration pour produire un compost normé.

La Valorisation Organique des biodéchets

Janvier 2024 : la réglementation rend obligatoire le tri à la source des déchets verts et alimentaires.

Afin de se préparer à cette échéance, le Sydetom66, a accompagné durant l'année 2023 plusieurs expérimentations de collecte séparative menées par trois intercommunalités :

- **CC ASPRES**

Collecte des biodéchets/cantine centrale communautaire (tonnage estimé à 15t/an).

- **CC ACVI**

3 000 habitants/ zone pavillonnaire/ collecte en porte à porte (tonnage estimé à 70 t/an)

- **PMM-CU**

Différents quartiers/habitat collectif/conteneurs aériens (tonnage estimé à 150 t/an)

Tonnages de biodéchets traités en 2024

Communauté de communes ACVI • Albères - Côte Vermeille - Illibéris	58
Communauté Urbaine PMM • Perpignan Méditerranée Métropole	53

TOTAL biodéchets 2024 **111t**



Des matières humides :

- Épluchures de fruits et légumes
- Fruits et légumes abîmés
- Épluchures et restes d'agrumes
- Marc, filtres et dosettes souples de café
- Thé en sachets ou en vrac
- Tontes de pelouse, fleurs fanées
- Déchets carnés, restes de repas

Des matières sèches :

- Feuilles mortes
- Broyat de bois et brindilles
- Copeaux de bois
- Coquilles d'œufs et boîte en carton
- Cartonnettes et journaux déchirés
- Paille et herbe sèche
- Coques de fruits secs

Zoom sur la plateforme à Argelès-sur-Mer

Afin de favoriser le retour au sol en circuit court et de maîtriser les coûts de traitement, le Sydetom66 a impulsé la création d'une activité de compostage des biodéchets, en régie par les équipes du syndicat, sur sa plateforme de déchets végétaux à Argelès-sur-Mer.

Compostage des biodéchets sur la plateforme du syndicat à Argelès-sur-Mer

- **Tonnage réceptionné :**
entre 8 et 10 tonnes/mois, soit 100-120 tonnes/an
- **Temps de fermentation :**
2x3 semaines
- **Température :**
entre 65 et 70°C
- **Prélèvement systématique** en fin de fermentation et avant maturation (à 6 semaines) pour vérifier la conformité sanitaire.
- **Capacité maximale de traitement :**
400 tonnes/an

● Octobre 2024 :

Le syndicat obtient l'agrément sanitaire Sous-Produits Animaux 3 (SPA3) qui valide la conformité réglementaire de son activité de traitement des biodéchets par compostage sur le site de la plateforme d'Argelès-sur-Mer.

Opération de sensibilisation

Dans le cadre de la Semaine Européenne de Réduction des Déchets, le Sydetom66 a ouvert les portes de sa plateforme industrielle de compostage des déchets végétaux et biodéchets d'Argelès-sur-Mer

Les échanges ont été nombreux et très constructifs entre les Ambassadeurs du Tri du Syndicat, les techniciens du site et le public, dont un groupe de jeunes étudiants de l'AFTRAL (Apprendre et se Former en TRANsport et Logistique). Une opération qui a permis de communiquer sur les phases mises en œuvre par le syndicat pour le compostage à grande échelle au service de toutes les intercommunalités.



La Valorisation Organique des boues de stations d'épuration

L'assainissement des eaux usées, qui relève de la compétence des intercommunalités, génère d'une part de l'eau traitée, rejetée sous certaines conditions normatives en milieu naturel, et d'autre part des déchets dont font partie les boues d'épuration. De par ses statuts, le Sydetom66 exerce depuis le 1^{er} janvier 2005, la compétence de traitement des boues de stations d'épuration et a choisi des modes de valorisation privilégiant le retour au sol.



Tonnages de boues de STEP réceptionnés par EPCI en 2024

Agly-Fenouillèdes	26
ACVI	6 368
Aspres	1 540
Conflent Canigó	775
C3SM	1 554
Haut Vallespir	731
PMM	19 382

Pyrénées Catalanes	498
Pyrénées-Cerdagne	251
Roussillon-Conflent	771
Sud Roussillon	2 605
SMROM	433
Vallespir	1 715

TOTAL boues de STEP 2024 36 649t

privilégier le retour au sol



691 t



ÉPANDAGE AGRICOLE

Mené dans le strict respect des procédures et normes réglementaires, l'épandage ne peut être pratiqué que s'il présente un intérêt pour le sol ou la culture.

35 958 t



LE CO-COMPOSTAGE

Processus aérobie des éléments fermentescibles des boues, le co-compostage de boues se pratique en mélange avec des déchets végétaux. Il permet de stabiliser et hygiéniser efficacement les boues en vue de leur valorisation agronomique.

Tonnages valorisés par site : 36 649 t

PLATEFORMES DE CO-COMPOSTAGE

Elne	10 236
Font-Romeu	372
Montels	3 344
Narbonne	9 821
Thuir	12 185


ÉPANDAGE

Retour au sol	691
---------------	-----



La Valorisation Matière





En 2024, le Sydetom66 a assuré
la valorisation matière de
111 302 tonnes de déchets

La Valorisation
Matière représente

28%
DE L'ENSEMBLE DES
DÉCHETS VALORISÉS

Verre

Emballages Ménagers
Recyclables (EMR)

Déchèteries

Tous flux et REP



La Valorisation Matière du Verre

LE VERRE

Le Sydetom66 a assuré le levage de plus de 3 300 colonnes à verre mises en place par les intercommunalités sur l'ensemble du territoire, pour un total de 18 609 tonnes de verre. Le verre réceptionné est ensuite acheminé puis valorisé dans les verreries existantes à proximité (Béziers et nord de Barcelone). Transformé en calcin, le verre se recycle à l'infini !



Performance Verre Sydetom66

37,17
KG PAR HABITANT

Tonnages de verre réceptionnés par le Sydetom66 en 2024

Agly-Fenouillèdes	301
ACVI	3 547
Aspres	848
Conflent Canigó	891
C3SM	725
Haut Vallespir	304
PMM	7 886
Pyrénées Catalanes	786
Pyrénées-Cerdagne	407
Roussillon-Conflent	582
Sud Roussillon	1 232
SMROM	326
Vallespir	774

TOTAL verre 2024 **18 609t**

La Valorisation Matière de la **collecte sélective (EMR)**

TOUS LES EMBALLAGES SE TRIENT !

Après passage par le centre de tri (opérations de tri mécanique, tri optique et sur-tri manuel), les emballages et papiers sont séparés par matériaux : plastiques, cartons, papier, acier et aluminium.

En sortie de la chaîne de tri, les matériaux triés sont compressés en « balles » qui sont ensuite vendues à des usines de recyclage pour être transformées en nouveaux objets, emballages ou papiers.

Tonnages **EMR** réceptionnés par le Sydetom66 en 2024

Agly-Fenouillèdes	370	Pyrénées Catalanes	350
ACVI	4 924	Pyrénées-Cerdagne	458
Aspres	1 327	Roussillon-Conflent	1 137
Conflent Canigó	1 228	Sud Roussillon	1 545
C3SM	1 288	SMROM	224
Haut Vallespir	283	Vallespir	1 197
PMM	15 897		

TOTAL EMR 2024 **30 228 t**



**Performance
EMR Sydetom66**

60,38

KG PAR HABITANT

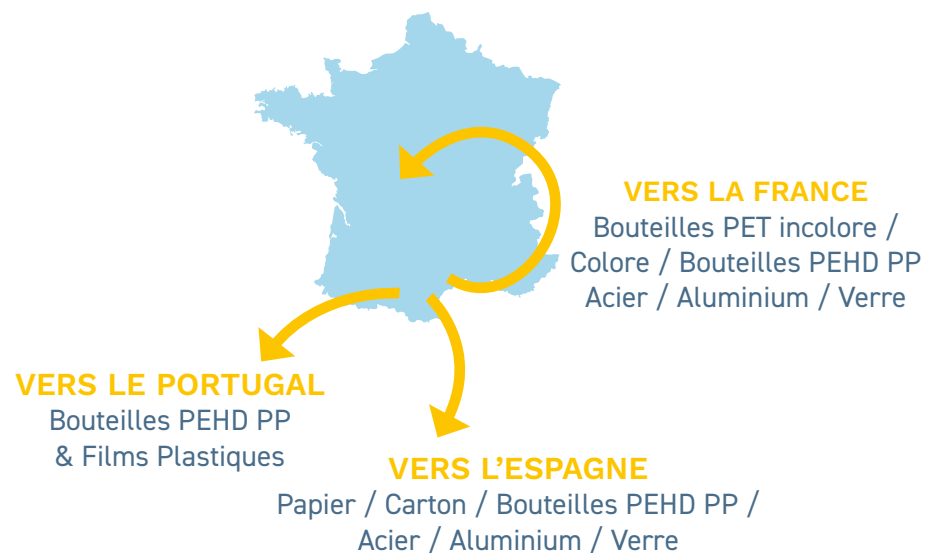


Que deviennent les emballages et papiers de la poubelle jaune ?

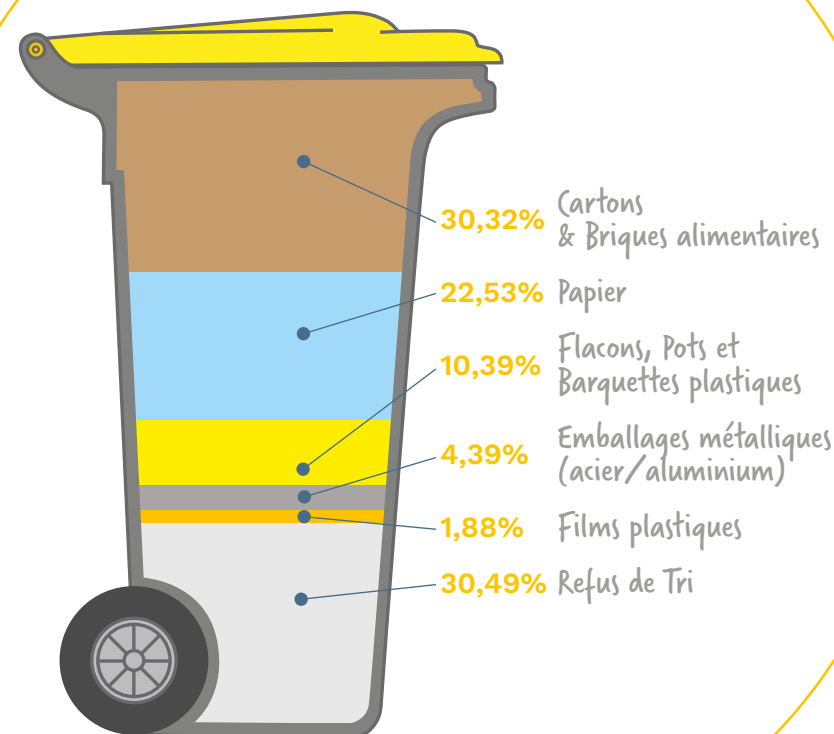
Tonnages des **Matériaux Recyclables** issus du Centre de Tri en 2024

MATIÈRE			
Papier	2 908	Films Plastiques	299
Briques Alimentaires	343	Acier	891
Carton	12 704	Aluminium	190
Bouteilles PET incolore	1 515	Flux Dev Rigide	55
Bouteilles PET Colore	235	Flux Dev Souple	39
Bouteilles PEHD PP	944		

TOTAL Matériaux Recyclables 2024 **20 123t**



Composition de la poubelle jaune



Refus de tri

Depuis plusieurs années, les erreurs de tri représentent près de 30% de la poubelle jaune (environ 8 800 tonnes/an) : ces erreurs de tri polluent le gisement de déchets, complexifiant le tri des matériaux et entraînent des surcoûts de traitement.

● Les erreurs de tri les plus courantes :

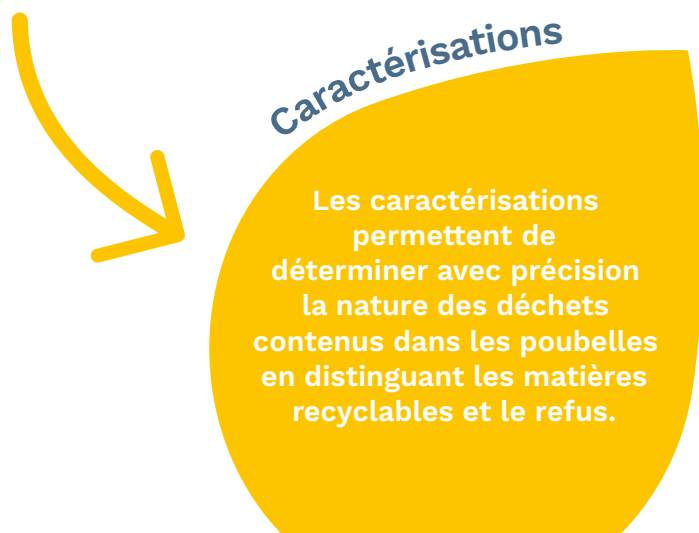
- Les sacs d'ordures ménagères
- Les objets
- Les déchets d'activités de soins
- Les emballages emboîtés

● Réduire le refus de tri grâce aux Caractérisations Qualité

Afin de sensibiliser tous les acteurs locaux de la gestion des déchets, le Sydetom66 organise des **Caractérisations Qualité** dans son centre de tri.

2 EPCI ont bénéficié d'une caractérisation qualité

24 Élus, techniciens, agents de collecte ont ainsi été invités à visiter les installations du centre de tri et à assister en direct à une caractérisation des déchets issus de leur territoire.



PACC 2024

Pour réduire la part de refus de tri, le Sydetom66 a initié en **2023, en partenariat étroit avec les intercommunalités, un Plan d'Actions de Communication Corrective (PACC), dans un objectif commun : mieux trier !**

Grâce aux caractérisations avec prélèvement sur quai, le Sydetom66 identifie avec précision les secteurs présentant des erreurs de tri et peut engager une opération de sensibilisation aux bons gestes de tri auprès des usagers.

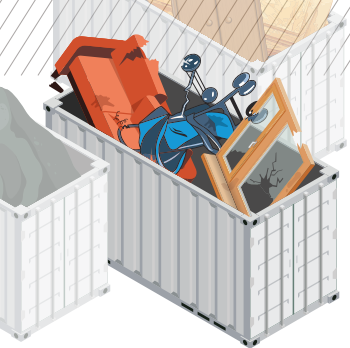
Un flyer est alors distribué par le Sydetom66 aux habitants du quartier concerné par des taux de refus supérieurs à la moyenne, pour rappeler les bons gestes de tri.

Cette information au plus près des habitants est renforcée par des actions de sensibilisation menées par les ambassadeurs du tri des intercommunalités (visites en porte à porte, présence sur les marchés, communication sur les journaux locaux...).

20
PACC
DÉPLOYÉS

179
CARACTÉRISATIONS
RÉALISÉES SUR 13 EPCI

24 480
FOYERS SENSIBILISÉS



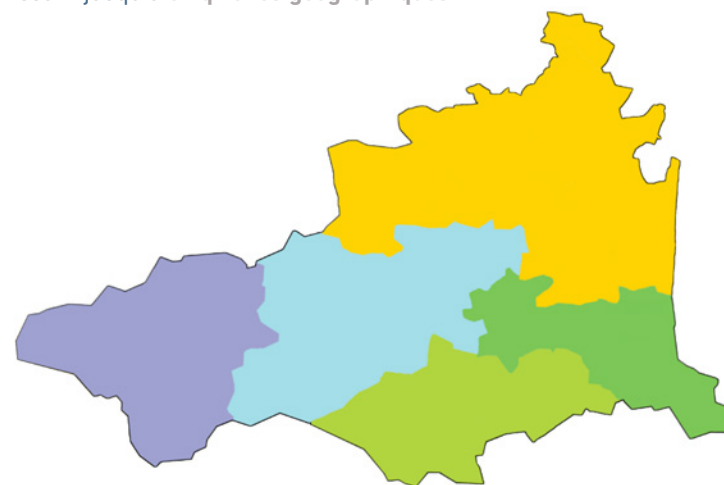
La Valorisation Matière des Flux de Déchèteries

● Nouvelle Prise de compétence au 1^{er} janvier 2024

Depuis le 1^{er} janvier 2024, le traitement de l'ensemble des flux collectés dans les 35 déchèteries et 2 éco-sites du territoire est une compétence pleine et entière du Sydetom66.

Ce sont ainsi huit flux supplémentaires issus des déchèteries (bois A et B, les cartons, les ferrailles, les gravats, le plâtre, les pneumatiques, les souches) dont le traitement a été confié au syndicat, en sus de ceux dont le Sydetom66 avait d'ores et déjà la charge (déchets végétaux, tout-venant de déchèteries, amiante, et toutes les REP spécifiques, que ce soit ameublement, déchets dangereux des ménages, D3E, huiles, piles, les articles de sport et de loisir, les textiles-linge-chaussures).

Pour limiter le transport entre déchèteries et exutoires de traitement, le Syndicat a sectorisé le territoire du département pour chacun des nouveaux flux, établissant jusqu'à cinq zones géographiques.



La nouvelle prise de compétence par le Sydetom66 s'est par ailleurs déroulée en parallèle du déploiement de la REP PMCB.

Réunion d'information aux EPCI





Tonnages des Flux de Déchèteries hors REP traités en 2024

Bois A	671	Souches et Troncs	445
Bois B	11 131	Amiante	122
Carton	3 785	DDS Hors REP	177
Ferraille	3 340	Plâtre	456
Gravats	33 973	Tout Venant	37 054
Pneus	8		

TOTAL Flux de Déchèteries 2024 **91 162 t**

● Zoom sur le tout venant : une réduction du tonnage

Les tout-venants sont constitués par la part résiduelle des différents flux de déchets collectés en déchèteries. Le flux tout-venant est également alimenté par le ramassage assuré par les Services Techniques de la Propreté Urbaine qui évacuent les dépôts sauvages.

À l'échelle du département, deux modes de traitement sont mis en œuvre ; une part est valorisée énergétiquement à l'UVE Arc Iris de Calce, et une autre part, plus prépondérante, est enfouie à l'Installation de Stockage de Déchets Non Dangereux (ISDND) d'Espira-de-l'Agly.

Au fil des années, la quantité de tout-venant diminue grâce au renforcement du maillage des déchèteries à l'échelle du territoire départemental, à l'amélioration de leur agencement, à la professionnalisation des agents affectés à l'accueil, aux efforts de tri des usagers, à la diversification des filières de traitement et de valorisation, et au déploiement des REP.

**Grâce à l'ensemble de ces actions et interventions,
ce flux a diminué de près de 10 000 tonnes depuis 2021.**



Les Filières à Responsabilité Elargie des Producteurs (REP)

Dans le cadre de la Responsabilité Elargie des Producteurs (REP), les Eco-Organismes ont pour mission, en application du principe du pollueur-payeur, de prendre en charge la fin de vie des biens, produits et équipements mis sur le marché par les entreprises et distributeurs.

Cette prise en charge peut être **financière** (versement aux collectivités d'une subvention pour aide à la collecte et/ou au traitement d'une catégorie de déchet) ou **opérationnelle** (l'éco-organisme missionne une entreprise chargée de la collecte, du transport et du traitement d'une catégorie de déchet).

Dans le cadre de ses missions, le Sydetom66 est signataire des contrats avec les éco-organismes et reverse aux intercommunalités les soutiens financiers perçus.



Nouvelle REP PMCB :

Dispositif de Responsabilité Elargie du Producteur aux Produits et Matériaux de la Construction et du Bâtiment

Accélérer le tri et le recyclage afin de construire une économie circulaire et durable : de premiers résultats encourageants

La REP Produits et Matériaux de Construction du Bâtiment (PMCB) constitue un enjeu majeur dans la gestion du traitement des flux des déchets issus des déchèteries.

Cette nouvelle REP permet de récupérer les produits et matériaux de la construction avec pour objectif de lutter contre les dépôts sauvages, de développer l'économie circulaire et l'éco-conception et de détourner une nouvelle partie des déchets des bennes des tout-venants.

Le déploiement courant 2024 de la REP PMCB a amplifié le phénomène de baisse des déchets de type tout-venants dans les déchèteries : on a pu relever **une baisse de 16% en moyenne des tonnages de tout-venant !**

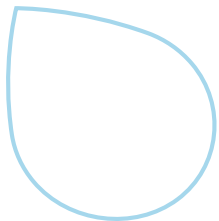
Les prochains mois permettront de vérifier et consolider ces résultats !



Tonnages des Flux REP des Déchèteries traités en 2024

FLUX REP DÉCHÈTERIES 2024		
ECOMAIISON	ECO-MOBILIER (DEA)	11 156
	MULTIMATERIAUX ECOMAIISON	1
ECOLOGIC	ECOLOGIC (DEEE)	3 432
	ASL (articles de sport et loisir)	105
	ABJTH	15
ECODDS	ECO-DDS (DDS)	299
	Outillage du peintre	2
AUTRE	REFASHION	1 497
	COREPILE (Piles)	17
	RECYCLUM (Néons, ampoules, extincteurs)	11
	CYCLEVIA (Huile)	195
REP PMCB	PLASTIQUE MULTIREP PMCB	35
	MENUISERIE VITREE PMCB	2
	LAINE DE VERRE PMCB	2
	LAINE DE ROCHE PMCB	< 0,5
	PLÂTRE PMCB	125
	BOIS MULTIREP PMCB	356

TOTAL Flux REP Déchèteries 2024 **17 250t**



La Valorisation Énergétique



- **Fonctionnement de l'UVE**

- **Tonnages incinérés**

- **Une performance énergétique notable**

- **Cap vers une nouvelle Délégation de Service Public**



En 2024, ce sont **174 200 t** de déchets du syndicat qui ont été incinérées dans l'Usine de Valorisation Énergétique du Sydetom66 à Calce

La Valorisation Énergétique représente

44%

DE L'ENSEMBLE DES DÉCHETS VALORISÉS

Une usine remarquable pour l'autonomie de tout un territoire

L'Unité de Valorisation Énergétique (UVE) du Sydetom66, implantée au lieu-dit de la Coume dels Très Pilous sur la commune de Calce, a fait l'objet, à sa création, d'une intégration paysagère et d'un traitement architectural soignés qui perdurent avec les années. Sa vêtue en inox anodisé constitue désormais un élément architectural familier et emblématique du territoire catalan.

Dotée de **trois lignes d'incinération**, l'UVE permet d'assurer en totale autonomie la **valorisation des ordures ménagères** de l'ensemble du territoire des Pyrénées-Orientales et de 18 communes de l'Aude, soit près de 500 000 habitants, y compris durant les fortes variations saisonnières lors des pointes touristiques hivernales et surtout estivales, où la population double voire triple et atteint 1 à 1,5 millions d'habitants !

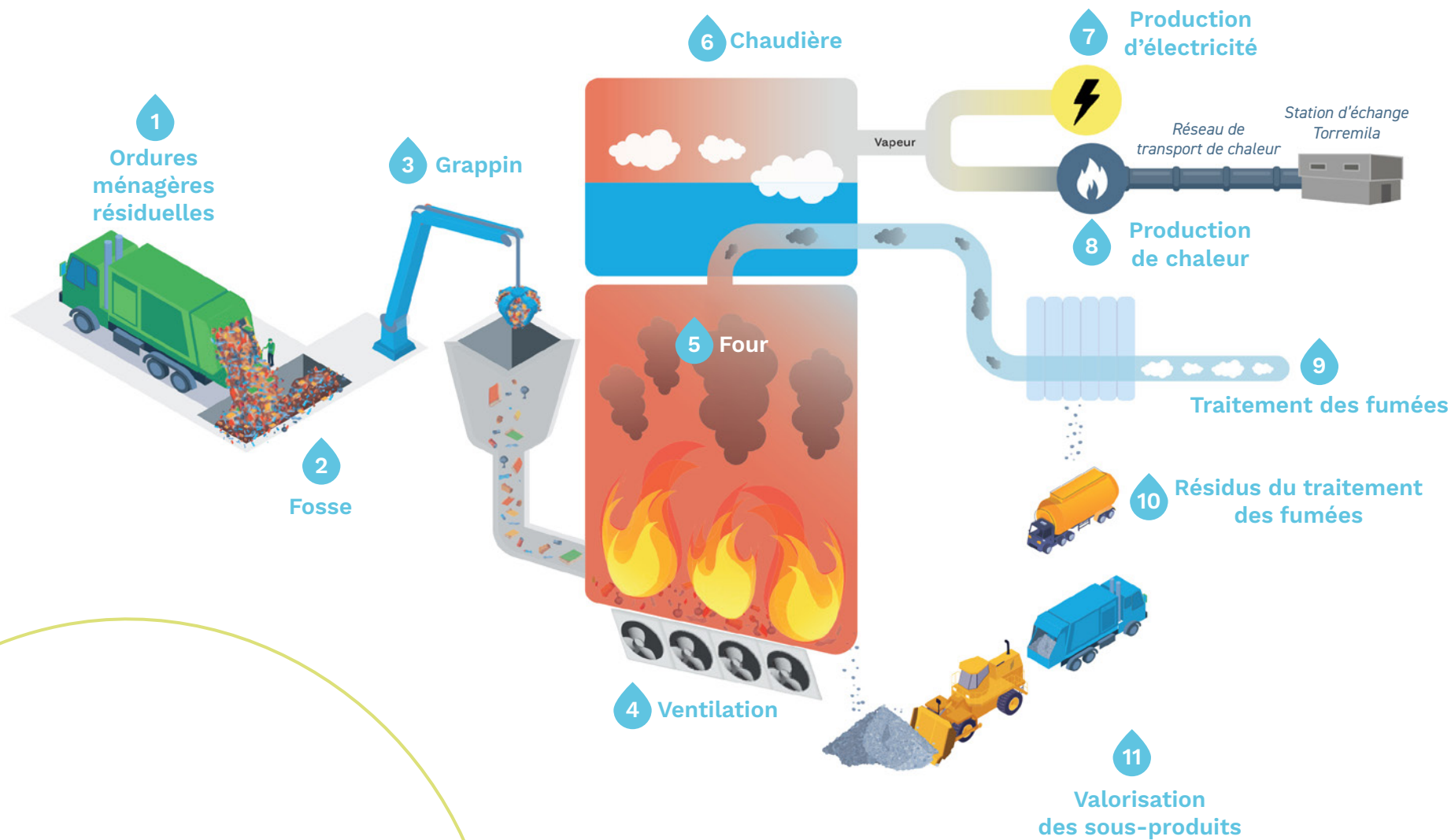
Sécurité incendie renforcée

Création d'une piste DFCI

Dans un contexte de sécheresse sévère, le Sydetom66 a renforcé la sécurité incendie du site Arc Iris de Calce en réalisant une piste périmétrale de défense incendie d'une longueur de près de 1,5 kilomètres. La piste créée dans une bande élargie à 100 mètres, au-delà des Obligations Légales de Débroussaillage (OLD) qui s'appliquent sur 50 mètres de part et d'autre des bâtiments, a permis d'élever le niveau de protection des installations.

Réalisée de mars à juin 2024
Coût total de 135 350 €
avec un soutien du Fonds Vert de l'Etat à hauteur de 80%.

Fonctionnement de l'UVE



Tonnages des déchets **incinérés** à l'UVE en 2024

	Tonnage	Pourcentage %
SYDETOM66		
OM Sydetom66	157 515	68,3
Refus de tri EMR Sydetom66	8 818	3,8
Tout-Venants Sydetom66	7 866	3,4
DÉCHETS TIERS		
Déchets Industriels et Commerciaux Banals (DICB)	44 498	19,3
OM hors Sydetom66	10 629	4,6
Déchets d'Activité de Soins à Risque Infectieux (DASRI)	1 876	0,8

TOTAL déchets incinérés 2024 231 194 t



À ce jour et en moyenne, le Sydetom66, génère une quantité de déchets pouvant être incinérés de près de 180 000 tonnes par an, en-deçà des capacités techniques et réglementaires de l'usine. Des apports complémentaires de déchets, les « déchets tiers », viennent ainsi combler « le vide de four ».

L'usine permet également l'incinération des déchets dits hospitaliers dont l'incinération est régie par des règles très strictes (DASRI-Déchets d'Activité de Soins à Risques Infectieux). Dans la Région Occitanie, seules trois installations, dont Calce, sont autorisées à traiter ces déchets spécifiques.

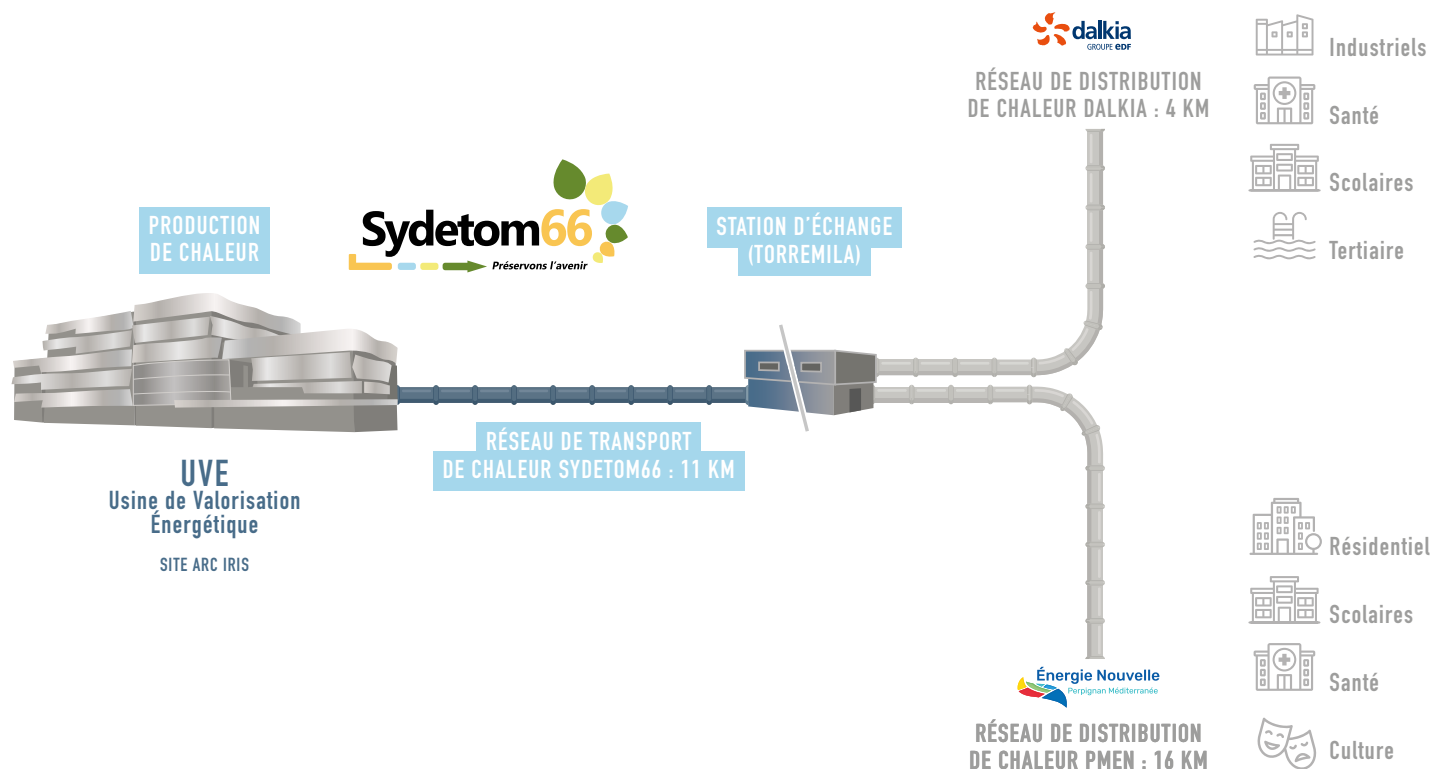
Une performance énergétique notable

Dès la mise en service de l'usine en 2003, le Sydetom66 s'est attaché à récupérer et valoriser la chaleur dégagée par l'incinération des déchets. C'est ainsi qu'un groupe turbo alternateur (GTA) d'une capacité de 21 méga watts produit de l'électricité, dont une partie est auto-consommée pour les besoins du site (usine d'incinération et centre de tri), le restant étant revendu sur le réseau électrique.

Un réseau de transport de chaleur de 11 km financé par le Sydetom66 permet la récupération de la chaleur fatale sous forme d'eau chaude à haute température (110°C) et son acheminement à destination de deux réseaux de chaleur.

Afin de maximiser la récupération de l'énergie produite par l'incinération des déchets, l'usine est également dotée depuis l'origine d'un process de mise en balles et stockage sur site des ordures ménagères, qui permet d'écarter l'incinération de déchets durant la pointe touristique estivale et de reporter à l'hiver leur incinération, lorsque les besoins d'électricité et de chaleur sont les plus élevés.

En 2024, la performance énergétique de l'usine s'est ainsi établie à 1,14.



Production électrique

En 2024, la production d'électricité s'est élevée à 128 GWh, dont 17 GWh sont autoconsommées par l'UTVE et 111 GWh injectés sur le réseau électrique pour être revendus.

PRODUCTION D'ÉLECTRICITÉ 2024

Production totale	MWh	128 674
Auto-consommée (UVE+CDT)	MWh	17 437
Vendue	MWh	111 237

La valorisation de chaleur à la hausse avec l'alimentation d'un 2^e réseau de chaleur

Avec la mise en service d'un deuxième réseau de chaleur en octobre 2024, la chaleur valorisée par le Sydetom66 en 2024 s'est élevée à 29 796 MWh, en hausse de 20% par rapport à l'année précédente.

PRODUCTION DE CHALEUR 2024

Production totale	MWh	163 811
Valorisation dans les réseaux de chaleur	MWh	29 796

Performance
Énergétique

1,14



Cap vers une nouvelle Délégation de Service Public (DSP)

Lors de la création du site Arc Iris, la construction et l'exploitation de l'Usine de Valorisation Énergétique et du Centre de Tri ont été confiées à un concessionnaire dans le cadre d'une délégation de service public dont le terme est fixé au 30 juin 2026. Afin d'anticiper cette échéance et d'assurer la continuité du service public de traitement et valorisation des déchets, le Comité syndical du Sydetom66 a acté en 2023 le principe d'une concession de service public globale multi-activités, pour une période de 12 ans (2026-2038), portant sur :

- L'exploitation de l'Usine de Valorisation Énergétique (UVE) existante ;
- La construction en vue de l'exploitation d'un nouveau Centre de Tri (CDT) des papiers et emballages ménagers modernisé et d'une capacité portée à 40 000 tonnes ;
- La transformation du Centre de Tri actuel en centre de préparation des tout-venants de déchèteries, en vue de maximiser leur valorisation.

La consultation sous forme d'appel d'offres ouvert, permettant de désigner l'exploitant en charge du prochain contrat de délégation de service public, a été lancée en début d'année 2024 avec un objectif d'attribution par le Comité syndical du Sydetom66 d'ici la fin de l'année 2025.

Soutien au réemploi & Actions de sensibilisation





Soutenir le **réemploi**

Les 3 recycleries du territoire

Le réemploi offre des avantages environnementaux liés à la préservation des ressources naturelles, mais apporte également des bénéfices économiques par la vente d'objets à moindre coût et sociaux via la création d'emplois et parcours d'insertion professionnelle.

Depuis 2015, le Sydetom66 a accompagné la création de trois recycleries sur le territoire départemental : la **recyclerie du Vallespir à Céret en 2015**, la **recyclerie d'Elne en 2016** puis la **recyclerie du Conflent à Prades en 2020**.

Le syndicat a construit ou aménagé des locaux qu'il entretient et met à disposition à titre gratuit des opérateurs des trois recycleries. La gestion de chacune des recycleries est ainsi confiée à une association d'insertion après appel à projet.

RECYCLERIE DU VALLESPIR



147
tonnes collectées

69
tonnes vendues
en boutique

RECYCLERIE D'ELNE



684
tonnes collectées

157
tonnes vendues
en boutique

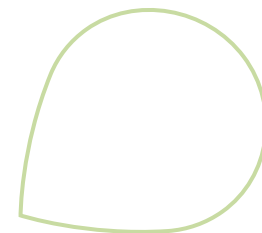
RECYCLERIE DU CONFLENT



160
tonnes collectées

86
tonnes vendues
en boutique





Actions de sensibilisation

Mobilisé aux côtés des intercommunalités dans leurs actions de communication en matière de prévention et de sensibilisation, le Sydetom66 organise des visites pédagogiques sur ses sites, comme les plateformes de déchets végétaux, son Unité de Valorisation Energétique ou encore son Centre de Tri. Une cellule éducative disposant d'un agrément auprès de l'Education nationale intervient également auprès des établissements scolaires du département.

● Visites du site Arc Iris

D'une durée de 2 heures, la visite du site Arc Iris à Calce permet aux visiteurs de découvrir le circuit qu'empruntent leurs déchets après la collecte, d'en comprendre le traitement et de prendre conscience de l'importance du geste de tri.

En 2024, 68 visites ont été effectuées et près de 2 000 visiteurs ont pu bénéficier des explications relatives au fonctionnement du Sydetom66 et de ses installations : des groupes scolaires mais aussi des publics divers tels que personnel hospitalier, élus, associations ont ainsi pu comprendre la valorisation matière issue du tri des déchets et la valorisation énergétique issue de l'incinération des déchets.

● Animations Scolaires

Depuis de nombreuses années, le Sydetom66 propose aux établissements scolaires du département des interventions gratuites pour sensibiliser le jeune public (primaire à la terminale) à diverses thématiques : le tri et le recyclage des emballages et du verre, la Méditerranée en danger, l'obsolescence programmée des DEEE.

En 2024, ce sont 1 723 élèves qui ont bénéficié d'une animation réalisée en classe par les ambassadeurs du tri du Sydetom66.



● Sensibilisation dans les déchèteries

Les animations réalisées en déchèteries par les ambassadeurs du tri du Sydetom66 sont l'occasion de sensibiliser les usagers sur le traitement des déchets dans leur ensemble et de les informer sur les filières de valorisation des déchets plus spécifiques : les ampoules et néons, les piles, les textiles, les déchets d'ameublements, les déchets d'équipements électriques et électroniques (DEEE),...

En 2024, dans le cadre de la mise en place de nouvelles filières REP de recyclage (articles de bricolage et de jardin, articles de sports et loisirs) les ambassadeurs du tri du Sydetom66 ont réalisé 37 actions de sensibilisation auprès des usagers, soit une matinée consacrée à chacune des déchèteries du département.



Vive les vacances...

Pas pour les déchets !



Consignes de tri
ici



**Le pays catalan,
j'en profite, j'en prends soin !**

● Communication grand public

Le Sydetom66 accompagne les habitants et visiteurs à bien trier les déchets et pour cela mobilise différents moyens de communication : presse, radio, site internet, réseaux sociaux... Plusieurs périodes clés (changement de saison, vacances scolaires...) sont ciblées.

En période estivale, une action spécifique multilingue est réalisée : en français, anglais, espagnol et catalan les messages et consignes de tri sont diffusés sur les réseaux sociaux pour qu'en vacances, personne n'oublie le bon geste de tri !



Les équipes du Sydetom66

79
AGENTS

58
HOMMES

21
FEMMES

76
EMPLOIS
STATUTAIRES

3
EMPLOIS
CONTRACTUELS

Actualités 2024 : Santé et qualité de vie au travail

● Former pour prévenir

En 2024, 2 sessions de formation SST (Sauveteur Secouriste du Travail) ont été dispensées en interne par un agent-formateur habilité INRS, ce sont ainsi 11 agents qui ont été formés à intervenir efficacement en cas d'accident ou de situation d'urgence sur le lieu de travail

● Sécuriser pour protéger

En mars 2024, le syndicat a mis en place des mesures organisationnelles visant à réduire le travail isolé et à en limiter les risques. Au total, ce sont 48 dispositifs de Protection Travailleur Isolé (PTI) qui ont été distribués aux agents des sites externes afin de garantir leur sécurité en cas de chute ou d'immobilisation prolongée.

● Diagnostiquer pour résoudre

Le DUERP (Document Unique d'Evaluation des Risques Professionnels) a intégré un plan d'actions de prévention des Risques Psycho-Sociaux (RPS), adopté en Comité Social Territorial le 08 octobre 2024, prévoyant 22 actions dont la mise en œuvre s'étendra sur plusieurs années.

● Dialoguer pour évoluer

En 2024, une consultation de l'ensemble des agents du syndicat a été engagée sur le choix du prestataire d'actions sociales, les élus s'étant engagés à respecter le résultat du vote qui a rencontré un vif succès : 84 % de taux de participation !





Les équipes du Sydetom66, syndicat technique à vocation départementale, se composent à la fois de personnels **techniques et administratifs, présents sur tout le territoire** (quais de transfert, plateformes de déchets végétaux, régie itinérante de broyage-criblage) et au siège, **investis depuis de nombreuses années ou ayant rejoint le syndicat plus récemment.**

Il en résulte **une grande compétence technique et une connaissance partagée** des missions du syndicat.

Les effectifs du Sydetom66

Effectif par catégorie

Catégorie C	62 agents
Catégorie B	10 agents
Catégorie A	7 agents

Effectif par filière

Filière administrative	12
Filière technique	67



Accueil - Quai de transfert

Chargement des déchets - Quai de transfert

Informatique - Siège

Suivi d'activité - Quai de transfert

Gestion, Administration, Comptabilité - Siège

Valorisation Matière - Plateforme de Déchets Végétaux

Suivi des travaux de maintenance - UVE

Maintenance et entretien

Veille technologique et partage d'expérience pour optimiser le tri

Données financières

- 3 budgets
- Dette
- Budget général
- Contributions EPCI

Trois budgets

En sus de son budget principal, le Sydetom66 élabore deux budgets annexes (BA) assujettis à la TVA et dédiés au traitement des boues de stations d'épuration et au réseau de transport de chaleur.

La répartition par budget est la suivante : 93% budget général, 6% sur le BA Boues de Step et 1% sur le BA Chaleur HT

Saines et maîtrisées, les finances du syndicat sont le reflet d'une gestion rigoureuse et d'une politique budgétaire équilibrée.

BUDGETS	DÉPENSES	RECETTES
Budget général	62 966 637 €	78 330 051 €
BA Boues de Step	4 049 911 €	5 057 024 €
BA Chaleur HT	1 030 406 €	1 230 538 €
Total Dépenses	68 046 953 €	84 617 613 €

Dettes

Aucun nouvel emprunt n'a été débloqué en 2024. Le capital restant dû continue de diminuer portant la capacité de désendettement du syndicat à 2,85 années.

Cette situation reflète la solidité financière du syndicat, avec une dette maîtrisée et la volonté de préserver des marges de manœuvre à l'avenir.

ANNÉES	CRD AU 31/12	DETTE PAR HABITANTS	TAUX MOYEN	CAPACITÉ DE DÉSENETTEMENT
2024	21 314 771	42,57	2,47 %	2,85
2023	23 016 565	46,41	2,55 %	3,60
2022	24 660 101	50,01	2,94 %	6,31
2021	20 881 924	42,66	2,84 %	3,33
2020	22 096 948	45,31	3,02 %	-7,54
2019	21 780 987	44,65	3,33 %	-63,69

Budget général

Détail du budget général

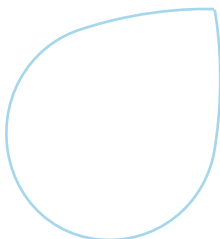
En section de fonctionnement, l'exploitation liée au traitement des déchets représente près de 70% des dépenses réalisées. C'est la participation des collectivités qui couvre principalement le besoin de financement de la section. Elle représente 66% des recettes.

BUDGET GÉNÉRAL PAR SECTION 2024

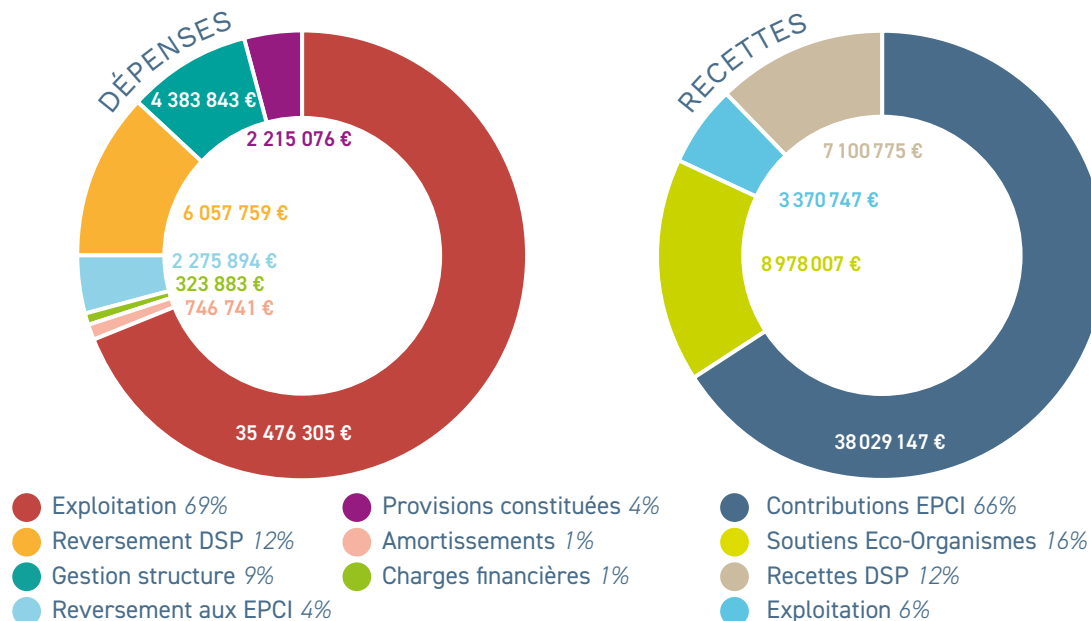
Fonctionnement	Recettes	57 478 677 €
	Dépenses	51 479 501 €
Investissement	Recettes	10 074 171 €
	Dépenses	11 487 136 €
Total Budget	Recettes	67 552 847 €
	Dépenses	62 966 637 €

Exécution 2024 par section

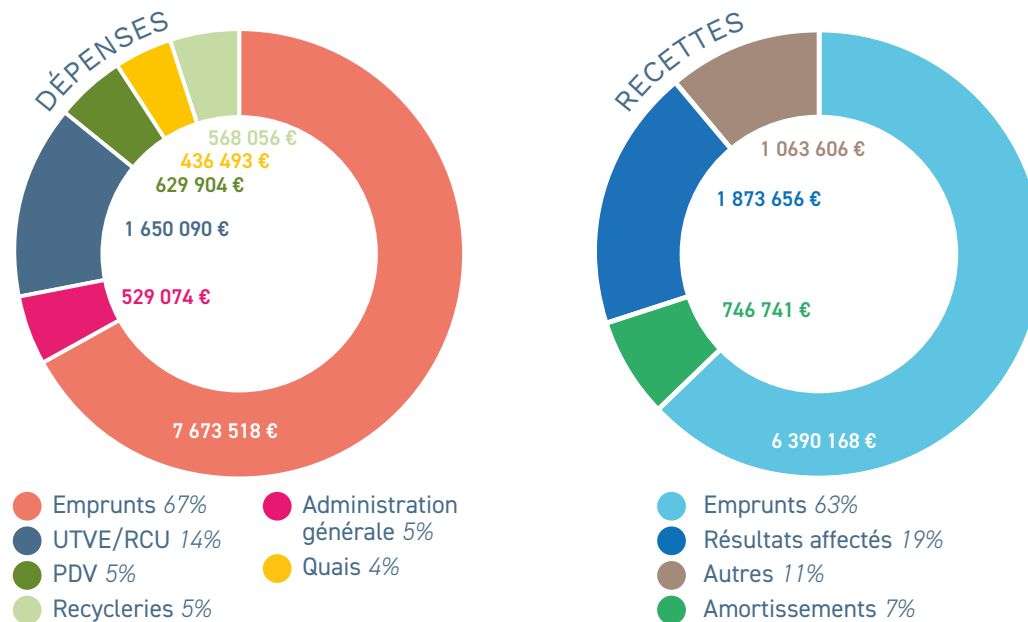
L'année 2024 représente un bilan positif et excédentaire avec une gestion optimisée des dépenses, et des recettes en hausse en provenance des éco-organismes et du contrat de DSP (lié à la hausse des prix des reprises matières et des prix de l'énergie).



SECTION DE FONCTIONNEMENT 2024



SECTION D'INVESTISSEMENT 2024



Contribution des EPCI

Avec l'élargissement de la compétence du Sydetom66 au traitement de tous les déchets de déchèteries à partir du 1^{er} janvier 2024, la contribution des EPCI a mécaniquement augmenté. Elle représente désormais 75,96€ par habitant (+ 1€/habitant par rapport à 2023), stabilisée grâce aux efforts de maîtrise et rationalisation engagés ces dernières années.

DÉTAIL CONTRIBUTION	CONTRIBUTIONS DES EPCI	TONNES FACTURÉES	€/TONNE	€/HAB POP INSEE
Ordures ménagères	15 594 361	157 515	99	31,15
Part fixe	10 242 636			20,46
Tout-venant	6 299 751	37 054	170	12,58
Déchets végétaux	1 763 998	44 100	40	3,52
Déchets déchèteries	1 243 853	46 706	27	2,48
EMR	1 148 489	30 227	38	2,29
Refus	1 075 192	8 813	122	2,15
Verre	651 307	18 609	35	1,30
Biodéchets	9 560	111	86	0,02
Total	38 029 147 €	343 134 t	111 €/t	75,96 €/Hab

Evolution des contributions des EPCI

Années	CONTRIBUTIONS DES EPCI	€/TONNE	€/HABITANT	TONNES	HABITANTS
2024	38 029 147	110,83	75,96	343 134	500 647
2023	37 169 822	124,46	74,95	298 638	495 937
2022	38 883 614	122,40	78,85	317 664	493 147
2021	36 695 604	112,05	74,97	327 480	489 502

Répartition de la participation des EPCI pour 100€



Les actions engagées 2025 - 2026

Optimiser le tri

● MODECOM 2025 :

Mieux connaître pour mieux trier

Les campagnes de caractérisations sont essentielles pour améliorer la connaissance du gisement des déchets ménagers et leur composition dans un territoire donné. Le **MODECOM** (MODE de Caractérisation des Ordures Ménagères) est une méthode normée, utilisée par tous les syndicats de traitement de déchets, permettant de déterminer la composition des déchets collectés auprès des habitants.

Le précédent MODECOM réalisé par le Sydetom66 datait de 2015, et, depuis cette date, de nombreux changements ont modifié la composition de nos poubelles (l'extension des consignes de tri, la mise en place de colonnes à textile, l'évolution des filières REP, ...). Le syndicat a donc engagé fin 2024 la réalisation d'un nouveau MODECOM qui prévoit l'analyse de 180 échantillons prélevés à l'échelle du département et représentatifs de sa diversité sociale, urbaine, rurale, côtière et montagnarde. La précision du travail de caractérisation effectué, selon différentes tournées de collecte et à différentes périodes saisonnières, permettra d'analyser finement la composition des ordures ménagères pour tout le département. Les résultats définitifs seront connus en fin d'année 2025.

Objectif pour le Sydetom66 et ses adhérents : identifier les différents gisements de déchets, pour adapter la sensibilisation des citoyens et améliorer les performances de tri des déchets !



Extension des Consignes de Tri

Améliorer les performances de tri

Début 2025, le Sydetom66 va réceptionner des travaux d'amélioration du process dans son centre de tri : la réduction de la maille du trommel et le remplacement de quatre machines de tri optique, doivent permettre de capter d'optimiser la captation de matières valorisables : plastiques et fibreux.

D'un montant de près de 2 millions d'euros, ces travaux auront bénéficié de subventions par l'éco-organisme Citéo, pour un coût résiduel de près **d'un million d'euros restant à la charge du Syndicat.**

Les premiers essais début 2025 se révèlent encourageants et témoignent d'une amélioration des performances de valorisation des plastiques et papiers/cartons, ainsi que de la réduction significative du taux de refus.



Construire, aménager et investir pour les années 2025 et 2026

- Création d'une aire de déchets végétaux à Matemale
- Construction d'un Eco-Pôle à Thuir : nouveau quai de transfert, plateforme de déchets végétaux, atelier de maintenance
- Travaux d'entretien et maintenance sur les quais de transfert à Argelès-sur-Mer, Canet-en-Roussillon, Lesquerde, Perpignan, Saint-Cyprien, Saint-Hippolyte
- Réaménagement des locaux du siège à Toulouges
- Etudes en vue de la création d'une aire de déchets végétaux dans les secteurs Conflent et Cerdagne
- Etudes pour le réaménagement des quais de transfert à : Argelès-sur-Mer, Céret, Saint-Cyprien
- Création d'un réseau de micro-plateformes de compostage de biodéchets, selon les besoins des intercommunalités
- Piloter la procédure d'attribution du nouveau contrat de délégation de service public en vue de l'exploitation du site Arc Iris du Sydetom66 à Calce

Annexes

Détail des tonnages entrants

Valorisation des matériaux sortants

**Refus de tri &
Traitement des déchets ultimes**

Boues de STEP : détail par EPCI

**Détail des soutiens
des éco-organismes**

Détail des tonnages entrants

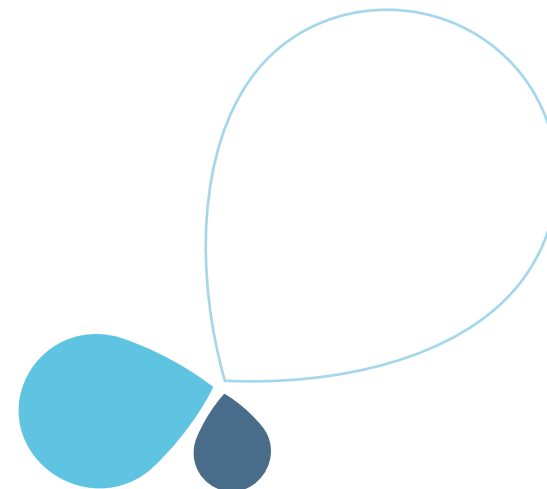
EPCI	POPULATION	NOMBRE DE COMMUNES	ORDURES MÉNAGÈRES (en tonnes)	PERFORMANCE OM (kg/hab)	EMR • Apport Volontaire (en tonnes)	EMR Porte-à-Porte (en tonnes)	TOTAL TONNAGES EMR	Performance EMR (kg/hab)	VERRE (en tonnes)	Performance VERRE (kg/hab)	TOTAL DÉCHETS (en tonnes)	TOTAL RECYCLABLE (en tonnes)	TAUX DE DETOURNEMENT (total recyclables /total déchets)
Agly Fenouillèdes	6 396	24	1 532,11	239,54	0,00	369,94	369,94	57,84	301,24	47,10	2 203,29	671,18	30,46
ACVI	58 147	15	21 120,96	363,23	747,91	4 176,36	4 924,27	84,69	3 547,28	61,01	29 592,51	8 471,55	28,63
Aspres	23 076	19	5 198,83	225,29	0,00	1 326,76	1 326,76	57,50	847,45	36,72	7 373,04	2 174,21	29,49
Conflent Canigó	21 315	45	5 378,84	252,35	534,34	693,25	1 227,59	57,59	890,99	41,80	7 497,42	2 118,58	28,26
C3SM	24 689	21	7 143,06	289,32	209,72	1 078,30	1 288,02	52,17	725,12	29,37	9 156,20	2 013,14	21,99
Haut Vallespir	9 962	14	3 577,60	359,12	266,36	16,66	283,02	28,41	304,21	30,54	4 164,83	587,23	14,10
PMM	276 919	36	87 335,61	315,38	3 375,12	12 521,55	15 896,67	57,41	7 885,85	28,48	111 118,13	23 782,52	21,40
Pyrénées Catalanes	4 222	18	2 211,11	523,71	350,38	0,00	350,38	82,99	786,09	186,19	3 347,58	1 136,47	33,95
Pyrénées-Cerdagne	8 414	17	2 714,39	322,60	457,14	0,56	457,70	54,40	406,49	48,31	3 578,58	864,19	24,15
Roussillon-Conflent	19 139	16	5 121,19	267,58	133,87	1 003,42	1 137,29	59,42	582,31	30,43	6 840,79	1 719,60	25,14
Sud Roussillon	25 011	6	8 898,91	355,80	28,90	1 516,22	1 545,12	61,78	1 232,38	49,27	11 676,41	2 777,50	23,79
SMROM	2 585	3	1 318,90	510,21	223,64	0,00	223,64	86,51	325,65	125,98	1 868,19	549,29	29,40
Vallespir	20 772	10	5 963,51	287,09	1 196,77	0,00	1 196,77	57,61	773,70	37,25	7 933,98	1 970,47	24,84
TOTAUX	500 647	244	157 515,02	314,62	7 524,15	22 703,02	30 227,17	60,38	18 608,76	37,17	206 350,95	48 835,93	23,67

Valorisation des matériaux sortants

ORIGINE	MATIÈRE	TONNAGES	MODE DE VALORISATION
VERRE	VERRE	18 547	Recyclage
CENTRE DE TRI	PAPIER	2 908	Recyclage
	BRIQUES ALIMENTAIRES	343	
	CARTON	12 704	
	BOUTEILLES PET INCOLORE	1 515	Recyclage
	BOUTEILLES PET COLORE	235	
	BOUTEILLES PEHD PP	944	
	FILMS PLASTIQUES	299	
	FLUX DEV RIGIDE	55	
	FLUX DEV SOUPLE	39	
	TOTAL PLASTIQUE	3 087	
	ACIER	891	Recyclage
	ALUMINIUM	190	
UVE	ACIER MÂCHEFER	5 240	Réutilisation (sous-couche routière)
	ALU MÂCHEFER	758	
	MÂCHEFERS VALORISABLES	27 796	

Refus de tri et Traitement des déchets ultimes

REFUS DE TRI	NOUVEAUX PLASTIQUES	3,06 %
	IMBRIQUES	2,23 %
	OM SACS / VRAC	5,99 %
	EMR EN SAC	2,29 %
	EMR SOUILLES	0,72 %
	VERRE	1,18 %
	ENCOMBRANTS	4,84 %
	DEEE	0,29 %
	TEXTILES	1,05 %
	DECHETS VERTS	0,03 %
	DASRI	0,23 %
	RESIDUS DE COLLECTE	8,58 %



REFUS DE TRI	
TONNAGES ENTRANTS CDT	29 964,27
TONNAGE REFUS	8 817,56
% Refus	29,43

Traitement des déchets ultimes

ORIGINE	MATIÈRE	TONNAGES	MODE DE TRAITEMENT
DÉCHÈTERIES	TOUT-VENANT NON INCINÉRÉ	28 970	ENFOUISSEMENT (ISDND)
UVE	REFIOM	8 195	Inertage - Enfouissement (ISDND)
	MÂCHEFERS NON VALORISABLES	4 750	Enfouissement (ISDND)

Type et lieux de valorisation des boues de STEP

DESTINATION ORIGINE	CO-COMPOSTAGE					ÉPANDAGE	TOTAL
	ELNE	THUIR	MONTELS	NARBONNE	FONT-ROMEU	RETOUR AU SOL	
Agly-Fenouillèdes		26,28					26,28
ACVI	5 424,32	202,66		741,48			6 368,46
Aspres		1 539,70					1 539,70
Conflent Canigó		774,78					774,78
C3SM	237,86	1 064,92		251,34			1 554,12
Haut Vallespir	94,24	535,86		100,78			730,88
PMM	1 108,76	5 669,35	3 258,98	8 653,72		691,02	19 381,83
Pyrénées Catalanes		497,71					497,71
Pyrénées-Cerdagne		251,28					251,28
Roussillon-Conflent	355,64	415,02					770,66
Sud Roussillon	2 519,64		85,12				2 604,76
SMROM		61,84			371,53		433,37
Vallespir	495,84	1 145,98		73,18			1 715,00
TOTAUX	10 236,30	12 185,38	3 344,10	9 820,50	371,53	691,02	36 648,83

Détail des soutiens des éco-organismes

Les soutiens des Eco-organismes, stables de 2019 à 2023, ont fortement augmenté sur les deux derniers exercices. La plus forte hausse est constatée sur les soutiens CITEO grâce à la hausse du prix de reprise des matières.

ECO-ORGANISME	OBJET	2019	2020	2021	2022	2023	2024
CITEO	EMR - Papiers	6 370 867 €	6 140 856 €	6 202 914 €	6 280 643 €	7 053 204 €	8 266 382 €
ECOLOGIC	DEEE - ASL	172 342 €	169 493 €	191 410 €	147 949 €	259 522 €	315 748 €
ECO MAISON	Objets mobilier	106 985 €	91 303 €	360 164 €	199 405 €	203 365 €	285 952 €
REFASHION	Textiles	47 153 €	47 957 €	47 966 €	48 156 €	48 519 €	49 650 €
ECO DDS	Déchets chimiques		93 371 €	42 646 €	42 534 €	43 388 €	45 897 €
ALLIANCE	Petits alus		16 656 €	6 882 €		6 654 €	6 576 €
CYCLEVIA	Huiles et lubrifiants					4 050 €	6 002 €
COREPILE	Piles				4 759 €		1 800 €
TOTAL		6 697 347 €	6 559 635 €	6 851 982 €	6 723 446 €	7 618 703 €	8 978 007 €

Données financières

Optimiser la gestion des déchets et maîtriser les coûts

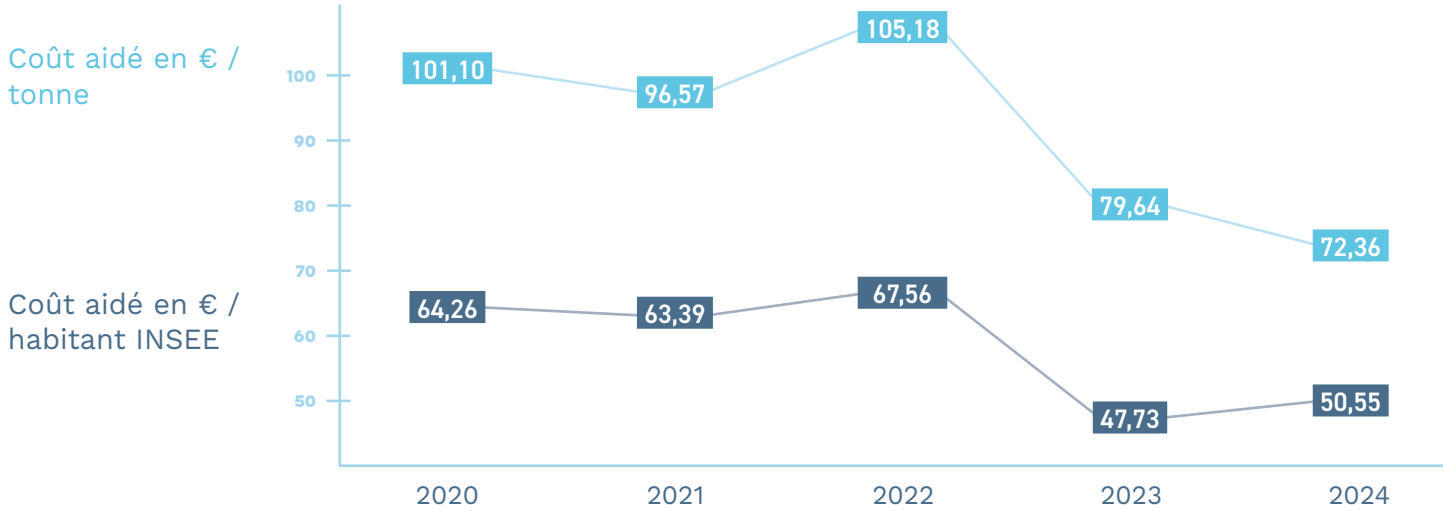
DONNÉES HT	ORDURES MÉNAGÈRES RÉSIDUELLES	TRI (EMR + VERRE)	DÉCHETS DES DÉCHÈTERIES + DÉCHETS VÉGÉTAUX	AUTRES	TOTAL
Charges techniques	14 566 874 €	11 146 771 €	10 021 096 €	373 542 €	36 108 283 €
Dont Traitement	8 156 918 €	8 255 129 €	10 021 096 €	373 542 €	26 806 685 €
Dont Transfert/transport	6 409 956 €	1 777 072 €			8 187 028 €
Dont Levage du verre		1 114 569 €			1 114 569 €
Charges de structure et communication	828 970 €	861 017 €	885 079 €	14 104 €	2 589 170 €
Total des charges	15 395 844 €	12 007 788 €	10 906 175 €	387 646 €	38 697 452 €
Ventes de produits et d'énergie	1 393 199 €	1 893 529 €	840 735 €	423 659 €	4 551 122 €
Aides et soutiens	486 560 €	7 908 817 €	444 846 €		8 840 223 €
TOTAL DES PRODUITS HORS CONTRIBUTIONS	1 879 759 €	9 802 346 €	1 285 581 €	423 659 €	13 391 345 €

DONNÉES HT	ORDURES MÉNAGÈRES RÉSIDUELLES	TRI (EMR + VERRE)	DÉCHETS DES DÉCHÈTERIES + DÉCHETS VÉGÉTAUX	AUTRES	TOTAL
Coût complet	15 395 844 €	12 007 787 €	10 906 175 €	387 646 €	38 697 452 €
Coût technique	14 002 645 €	10 114 258 €	10 065 439 €	-36 013 €	34 146 329 €
Coût aidé HT	13 516 086 €	2 205 441 €	9 620 593 €	-36 013 €	25 306 106 €
Données en € / tonne					
Coût complet	97,67 €	422,30 €	373,82 €	74,65 €	110,65 €
Coût technique	88,83 €	350,35 €	371,73 €	2,57 €	97,64 €
Coût aidé HT	86,52 €	84,40 €	363,40 €	2,57 €	72,36 €
Données en € / habitant INSEE (500 647)					
Coût complet	34,76 €	24,21 €	21,99 €	0,78 €	78,03 €
Coût technique	33,63 €	20,39 €	20,30 €	-0,07 €	68,85 €
Coût aidé HT	32,76 €	4,45 €	19,40 €	-0,07 €	51,03 €

Données financières

Optimiser la gestion des déchets et maîtriser les coûts

	2020	2021	2022	2023	2024	ÉVOLUTION 2020/2024
Données en €						
Coût complet	43 925 957	41 583 176	44 696 868	36 677 272	38 697 452	-11,90 %
Coût technique	36 893 393	37 244 159	40 195 016	31 438 195	34 146 331	-7,45 %
Coût aidé HT	31 334 504	31 027 505	33 317 266	23 671 842	25 306 108	-19,24 %
Données en € / tonne						
Coût complet	141,72	129,43	141,11	123,39	110,65	-21,92 %
Coût technique	119,03	115,92	126,90	105,77	97,64	-17,97 %
Coût aidé HT	101,10	96,57	105,18	79,64	72,36	-28,42 %
Données en € / habitant INSEE						
Coût complet	90,08	84,95	90,64	73,96	77,29	-14,19 %
Coût technique	75,66	76,09	81,51	63,39	68,20	-9,85 %
Coût aidé HT	64,26	63,39	67,56	47,73	50,55	-21,34 %



Glossaire

ABJTH

Les Articles de Bricolage et de Jardin Thermiques regroupent les machines et appareils motorisés thermiques, leurs accessoires y compris leurs pièces de rechange et consommables.

ADT • Ambassadeur Du Tri

Ses principales missions :

- Sensibiliser les usagers à la gestion des déchets ménagers (valorisation énergétique, valorisation matière et valorisation organique) ;
- Informer tous les publics afin d'optimiser de la collecte sélective (bons gestes de tri...) ;
- Contribuer à la mise en œuvre du Programme Local de Prévention des Déchets.

Andain

Alignement de déchets végétaux et organiques (broyat vert, biodéchets) en tas longs et hauts afin de faciliter leur retournement et leur décomposition dans un processus de compostage.

Biodéchets

Déchets organiques, les biodéchets des ménages comportent essentiellement les déchets alimentaires (restes de repas dont les restes de viande, poisson, viennoiseries, fruits, légumes, pelures, marc de café, coquilles d'œufs, os, arrêtes...etc), et les petits déchets végétaux de jardin...

BOM

Benne à Ordures Ménagères. Elle sert à collecter les bacs d'Ordures Ménagères et de tri des usagers par les intercommunalités.

BVC

Broyat Vert Criblé – Amendement organique, composé de 100 % de matières végétales, issues des résidus de tontes, d'élagages et des entretiens de parcs et jardins des particuliers et des intercommunalités. Ces résidus sont broyés, mélangés et criblés en maille 0-60mm. Ce produit

est conforme à la norme NF U044-051 et il est autorisé pour l'agriculture biologique.

Caractérisation

Méthode de contrôle qualitatif des Collectes Sélectives (Labélisée Eco-emballages, selon la norme X300N 258). Une caractérisation des déchets est une étude approfondie visant à analyser la nature et la quantité des déchets produits sur le territoire. Elle se concentre sur la composition des déchets, et leur répartition par catégorie (plastiques, métaux, organiques, papiers, etc.).

Citéo

Eco-organisme en charge du tri et du recyclage des emballages ménagers. L'activité de Citeo est réglementée par un agrément d'État pour une durée de cinq ans.

CC

Communauté de Communes

CDT • Centre De Tri

Installation industrielle où les emballages recyclables sont triés et mis en balle en vue d'un recyclage ou autre traitement.

Compost

Amendement obtenu par la fermentation de déchets organiques. On l'utilise pour améliorer les propriétés de la terre (jardins et terres agricoles).

CS • Collecte sélective

Collecte de certains flux de déchets, préalablement séparés par les producteurs, en vue d'une valorisation ou d'un traitement spécifique.

DASRI • Déchets d'Activités de Soins à Risques Infectieux

Les déchets d'activités de soins peuvent présenter divers risques qu'il convient de réduire pour protéger les patients hospitalisés, le personnel de santé, les agents chargés de l'élimination des déchets et l'environnement. Les personnes

en auto traitement produisent des déchets assimilés aux DASRI eu égard à leurs caractéristiques (piquants, coupants) et bien que les quantités produites soient beaucoup plus réduites, leur élimination doit faire l'objet d'un traitement spécifique : ils doivent être rapportés dans les pharmacies qui ont été labellisées point de collecte par l'éco organisme DASTRI (voir carte de géolocalisation site internet du SYDETOM 66).

Déchets ménagers

Tout déchet produit par les particuliers : résidus alimentaires, emballages, bouteilles, papiers, cartons, journaux, vieux meubles, appareils électroménagers, déchets végétaux, bio-déchets...

DDS • Déchets Diffus Spécifiques

Déchets provenant de l'activité des ménages qui ne peuvent être pris en compte par la collecte usuelle des ordures ménagères, sans créer de risques pour les personnes ou pour l'environnement. Ces déchets peuvent être explosifs, corrosifs (acides), nocifs, toxiques, irritants (ammoniaque, résines), comburants (chlorates), facilement inflammables, ou d'une façon générale dommageables pour l'environnement. Les termes «déchets ménagers spéciaux» (DMS) ou «déchets toxiques en quantités dispersées (DTQD)» sont parfois utilisés.

DEA • Déchets d'Équipement et d'Ameublement

Déchets de meubles ou ameublement provenant des ménages et notamment de toutes les pièces de la maison, y compris l'extérieur (jardin). Ces déchets sont amenés en déchèterie gratuitement : tables, chaises, sièges, armoires, rangements, matelas, sommiers, couchages.

Déchet biodégradable

Tout déchet pouvant faire l'objet d'une décomposition tels que les déchets alimentaires, les déchets de jardin, le papier ou le carton.

Déchèterie

Centre ouvert aux particuliers pour le dépôt sélectif et transitoire de déchets dont ils ne peuvent se débarrasser de manière satisfaisante par la collecte normale des ordures ménagères, du fait de leur encombrement, de leur quantité ou de leur nature, (Décret du 15 février 1989). C'est un espace aménagé, clôturé et gardienné où le particulier peut répartir ses déchets dans des conteneurs spécifiques (ferrailles, objets encombrants, déchets végétaux, gravats, papiers-cartons, verre, plastique, huiles usagées...) en vue d'éliminer ou de valoriser au mieux les matériaux qui les constituent.

DEEE ou D3E • Déchets d'Équipements Électriques et Électroniques

Les DEEE sont des déchets très variés et de composition complexe. Ils sont essentiellement composés de métaux ferreux et non ferreux, de verre, bois, béton, plastique, composants spécifiques. Certains DEEE sont des déchets dangereux.

DFCI (Piste)

Défense de la Forêt contre les Incendies. Le débroussaillage et la création d'une piste d'accès permettent d'assurer le déploiement des moyens de lutte contre l'incendie dans des conditions de sécurité optimales.

DICB

Les Déchets Industriels et Commerciaux Banals définissant l'ensemble des déchets en mélange non inertes et non dangereux produits par les activités habituelles d'un professionnel.

DSP

La Délégation de Service Public (DSP) est un engagement contractualisé entre la collectivité et un organisme privé, à qui elle confie l'exploitation d'un service public.

DV - Déchets Végétaux

Matières végétales issues de l'exploitation, de l'entretien, ou

de la création de jardins ou d'espaces verts publics ou privés, ainsi que les déchets organiques des activités horticoles.

Eco organisme

C'est une société de droit privé à but non lucratif détenue par les producteurs et distributeurs pour prendre en charge la fin de vie des équipements qu'ils mettent sur le marché. (voir REP).

ECT

L'Extension des Consignes de Tri (ECT) est un projet national (depuis 2011), qui vise à simplifier le geste de tri en permettant aux habitants de trier tous leurs emballages ménagers en plastique.

EMR

Emballages Ménagers Recyclables. Ce sont les cartons, papier journaux, magazines, et tous les contenants alimentaires bouteilles et flacons en plastique, canettes et boîtes de conserve correctement vidés de leur contenu qui peuvent être recyclés dans le bac jaune. (Le verre est uniquement recyclé dans les colonnes à verre.)

EPI

Équipement de Protection Individuelle. Ils sont destinés à protéger les agents contre un ou plusieurs risques professionnels. Leur utilisation est envisagée en complément des autres mesures d'élimination ou de réduction des risques.

EPCI

Établissement Public de Coopération Intercommunale. structures administratives permettant à plusieurs communes d'exercer des compétences en commun, également dénommée « intercommunalité ».

Mâchefers

Les Mâchefers d'Incinération d'Ordures Ménagères (MIOM) sont des résidus solides non dangereux résultant de l'incinération des déchets ménagers et assimilés.

MODECOM

MéthOde DE Caractérisation des Ordures Ménagères :

Méthode développée par l'ADEME qui permet de réaliser des campagnes d'analyses, d'évaluer par exemple le gisement qui pourrait faire l'objet de prévention, de déterminer les variations et les spécificités liées, notamment, à la saisonnalité. Le MODECOM permet de connaître la marge de manœuvre en matière de prévention, et ainsi de cibler les gisements sur lesquels il est préférable de travailler dans le cadre d'un Programme Local de Prévention des Déchets.

OM ou OMr • Ordures Ménagères résiduelles

Ce sont tous les déchets restants après le tri sélectif (tri à la source) effectué par les ménages et les collectivités. Cette fraction de déchets est parfois appelée «poubelle grise».

PACC

Plan d'Action de Communication Corrective.

PAV • Points d'Apport Volontaire

C'est un des modes d'organisation de la collecte sélective. La collectivité met à disposition des usagers un réseau de contenants (ou conteneurs) répartis sur le territoire à desservir, accessibles à l'ensemble de la population.

PDV

Plateforme de Déchets Végétaux : c'est un espace clos placé sous surveillance, où les particuliers peuvent venir leur déposer les déchets verts qui ne sont plus collectés lors du ramassage des ordures ménagères.

PEHD

Le polyéthylène haute densité est une matière plastique entièrement recyclable employée pour la fabrication de contenants ou objets rigides et robustes nécessitant une grande résistance. Les flacons, bouteilles en plastique ou pots et barquettes, sont acceptés dans les bacs de recyclage domestique. Les autres objets en PHED (autres que de l'emballage) doivent être déposés en déchèterie.

Glossaire

PET

Le Polyéthylène téréphtalate est un plastique très utilisé pour la fabrication de bouteilles et d'emballages alimentaires ainsi que pour certains produits d'hygiène.

PMCB • Produits et Matériaux de Construction du bâtiment

Dans le cadre de la loi relative à la lutte contre le gaspillage pour une économie circulaire (AGEC), le régime de la responsabilité élargie du producteur (REP) est étendu aux produits et matériaux de construction du secteur du bâtiment (PMCB). L'objectif est de permettre à tout détenteur de déchets inertes, particulier ou professionnel, de se défaire de ses déchets triés issus de travaux de construction, rénovation ou démolition, pour faciliter leur réemploi, recyclage ou valorisation des matériaux.

PP

Le polypropylène est un plastique léger, plutôt souple et flexible et résistant aux chocs. Les emballages alimentaires en PP (pots de crème fraîche, emballages pour beurre, pots de glace ...) se recyclent dans le bac de tri. Les autres objets (pare-chocs, bidons, jouets...) se déposent en déchèterie.

Prévention des déchets

La prévention est la réduction des quantités et de la nocivité de déchets produits par les ménages et les professionnels, et en conséquence la diminution de la masse des déchets collectée et traitée.

QT • Quais de Transfert (ou stations de transit)

Afin d'optimiser le transport des déchets collectés par les BOM des intercommunalités, les déchets sont acheminés sur un Quai de Transfert pour être ensuite acheminés par camions semi-remorques vers les unités de traitement.

RCU • Réseau de Chaleur Urbain

Installation distribuant à plusieurs utilisateurs clients de la

chaleur produite par une ou plusieurs chaufferie(s), via un ensemble de canalisations de transport de chaleur.

Recyclage

Retraitement de matériaux ou de substances contenus dans des déchets au moyen d'un procédé de production, de telle sorte qu'ils donnent naissance ou sont incorporés à de nouveaux produits, matériaux ou substances aux fins de leur fonction initiale ou à d'autres fins.

Réemploi

Opération par laquelle un bien usagé, conçu et fabriqué pour un usage particulier, est réutilisé pour le même usage ou un usage différent. La réutilisation et le reconditionnement sont des formes particulières de réemploi.

Refus de tri

Ce sont les déchets mal triés qui bloquent le fonctionnement de la chaîne de tri et polluent le gisement. Ils entraînent des surcoûts de traitement.

REP • Responsabilité Élargie des Producteurs

Principe selon lequel celui qui fabrique, distribue ou importe un produit doit prendre en charge sa fin de vie, notamment de la gestion des déchets qui en résultera. Le producteur et le distributeur doivent ainsi financer, organiser et mettre en place les solutions de collecte, de réutilisation ou de recyclage appropriées pour leur produit.

Ressourcerie • Recyclerie

Acteurs du réemploi, les recycleries, également appelées ressourceries, collectent des biens ou équipements encore en état de fonctionnement, mais dont les propriétaires souhaitent se séparer, les remettent en état pour les revendre d'occasion notamment à des personnes ayant des revenus modestes, ou en récupèrent les matériaux pour l'industrie du recyclage. En plus de leur mission de réemploi, elles font de la sensibilisation et de l'information

sur la réduction et la gestion des déchets, réinsèrent des personnes en difficulté sociale et contribuent à créer du lien social sur leur secteur.

RTCU • Réseau de Transport de Chaleur Urbain

La chaleur produite par l'Unité de Valorisation Énergétique du Sydetom66 sur le site Arc Iris de Calce, est acheminée via un réseau de transport (RTCU) de 11 kilomètres, jusqu'au local d'échange de Torremila.

STEP

STation d'EPuration.

TVD

Traitement et Valorisation des Déchets.

TV

Tout-venant (déchets divers non recyclables et non dangereux, qui ne peuvent être déposés dans les autres flux de déchèterie) Ne possédant pas de filière de recyclage, ces déchets sont traités en centre d'enfouissement ou en incinération.

UTVE Arc Iris

Unité de Traitement et de Valorisation Énergétique comprenant l'UVE et le Centre de Tri du Sydetom66.

UVE • Unité de Valorisation Énergétique

Unité d'incinération des déchets permettant de produire de l'énergie (électricité et chaleur).

Valorisation des déchets

Conjugaison de différentes actions permettant de diminuer les dépôts et rejets de déchets dans les milieux naturels ; on distingue principalement :

- la valorisation organique par compostage,
- la valorisation matière par recyclage,
- la valorisation énergétique, c'est-à-dire l'incinération conforme aux normes avec récupération d'énergie (électricité, chaleur).



**Optimiser la valorisation des déchets
pour contribuer à la transition environnementale**





Naturopôle - Bâtiment I N°9
3, Boulevard de Clairfont - CS 40029
66350 TOULOUGES CEDEX
☎ 04 68 57 86 86 • ✉ sydetom66@sydetom66.com

sydetom66.fr

Accéder à la
version numérique

